

SULTON
ALARMES

SMW250 PLUS

Sensor magnético sem fio digital

2 BATERIAS LITHIUM INCLUSAS

SINALIZA ABERTO/FECHADO

SINALIZA TAMPER

SINALIZA BATERIA BAIXA

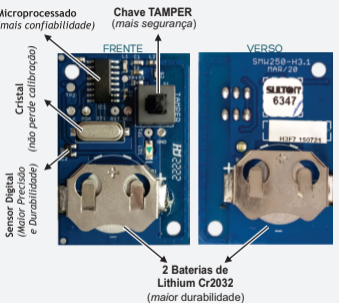
DIGITAL

43392

CODE LEARNING

Manual de Instruções

Apresentação da placa



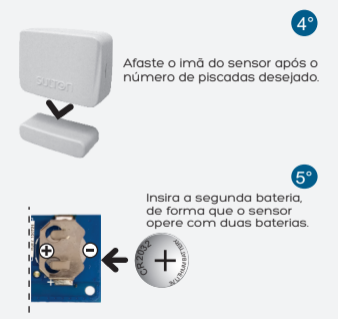
! O SMW250 PLUS não é compatível com o imã do SMW150 ou SMW210.

Inserção das baterias

O sensor sai de fábrica com as baterias de Lithium CR2032 no ziplock.



Alternando Modo (compatibilidade)



O led do sensor irá piscar conforme a tabela a seguir. Para selecionar o modo desejado afaste o imã após a sinalização correspondente. Caso nenhum modo seja selecionado, ou seja, passe pelas 7 piscadas e o imã não seja afastado ele retornará para o padrão de fábrica.

Sinalização LED

Modo	Nº de piscada(s)	Código	Compatível com:
1 piscada	Padrão de Fábrica	HT6P20B	SULTON (Violação - Bateria Baixa - Tamper)
2 piscadas		HT6P20B	SULTON (Aberto/Fechado - Bateria Baixa - Tamper) VIAWEB (Aberto/Fechado - Bateria Baixa - Tamper)
3 piscadas		HT6P20B	PP. OMEG. (Violação)
4 piscadas		HT6P20B	INTEL. COMP. (Violação)
5 piscadas		HT6P20B	VS. (Violação)
6 piscadas		HT6P20B	CS FKS NIC. PLT (Violação)
7 piscadas		HT6P20B	EC. (Violação)

Modo 1 - Sulton Violação (Padrão de Fábrica)

- Na abertura do imã, o sensor envia código de violação e acende o led constantemente por 1,5 segundos (*tempo da transmissão*).
- Não há envio de código no fechamento do imã.

Modo 2 - Aberto / Fechado

- Na abertura do imã o sensor envia o código de aberto e acende o led por 1,5s.
- No fechamento do imã o sensor envia o código de fechado e acende o led por 1,5s.

Bateria Baixa

- Caso a bateria esteja abaixo de 2,2V (significa que restam apenas 20% de carga útil).
- A cada transmissão, será gerada sinalização visual no Led de 5 piscadas antes de transmitir o código correspondente ao evento, juntamente com a informação de bateria baixa, além de transmitir o código de bateria baixa, o qual é interpretado exclusivamente por centrais Sulton.

A vida útil da bateria pode variar dependendo das condições de uso, como:

- Alto número de transmissões diárias.
- Oxidação no contato da bateria causado por interpéries.

Envio do código (cadastrar nas centrais)

Após entrar no modo de cadastro de sensores da central ou receptora correspondente, **afaste o imã do gabinete do sensor.**



Este equipamento não tem direito à proteção contra interferência prejudicial e não pode causar interferência em sistemas devidamente autorizados.

Centrais para Modo 1 - Violação

O modo Violação é utilizado para as Centrais Abaixo:

- **CLS102 / CLS302 / CLS303 / CLS900 / CLS1000**

Centrais para Modo 2 - Aberto/Fechado

O modo **Aberto/Fechado ou Violação** podem ser utilizados para as Centrais Abaixo:

- **CLS1400 / GSM1000 / CLSM10 / CLS10 / CLS2504 Wi-fi/ CLS6410 Ethernet**

TERMO DE GARANTIA

Só será entendido produto na garantia se acompanhado com este termo de garantia devidamente preenchido.

01 ano de garantia a partir da compra do equipamento contra defeitos de fabricação e peças. Perderá o efeito de garantia quando:

- Ligado fora das especificações técnicas;
- Acidentes mecânicos, fogo e entrada de água;
- Não preenchimento dos dados abaixo;
- Alterações técnicas feitas por pessoas não autorizadas.

A garantia é Balcão, ou seja, não está incluso valor de transporte e/ou deslocamento técnico. A garantia restringe-se unicamente ao aparelho defeituoso não incorrendo a SULTON PRODUTOS ELETRONICOS LTDA em responsabilidades por danos consequências a pessoas ou propriedades. Para que um ocasional defeito seja reparado, deve-se somente enviar o Sensor Magnético SMW250 PLUS.

NOTA: a garantia não se aplica a baterias de lithium que acompanham o sensor.

técnico	
Residência situada a:	
____/____/____	
DIA	MÊS ANO

PRODUZIDO POR
SULTON PRODUTOS ELETRÔNICOS LTDA
Rua João Batista Valões, 755 - Centro
Campo Largo - PR - CEP 83601-110
CNPJ 79137386/0001-38

SULTON
ALARMES