

# TERMO DE GARANTIA

Só será entendido produto na garantia se acompanhado com este termo de garantia devidamente preenchido.

**01** ano de garantia a partir da compra do equipamento contra defeitos de fabricação e peças.

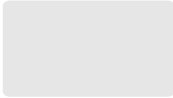
Perderá o efeito da garantia quando:

- Ligado fora das especificações técnicas;
- Acidentes mecânicos, fogo e entrada de água;
- Agentes da natureza ( Ex.: Raio );
- Não preenchimento dos dados abaixo;
- Alterações técnicas feitas por pessoas não autorizadas.

A garantia é **BALCÃO**, ou seja, não está incluso valor de transporte e/ou deslocamento técnico.

A garantia restringe-se unicamente ao aparelho defeituoso não incorrendo a SULTON PRODUTOS ELETRÔNICOS LTDA em responsabilidades por danos consequenciais a pessoas ou propriedades.

Para que um ocasional defeito seja reparado, deve-se somente enviar a Receptora.

técnico			
	<table><tr><td>___/___/___</td></tr><tr><td>DIA    MÊS    ANO</td></tr></table>	___/___/___	DIA    MÊS    ANO
___/___/___			
DIA    MÊS    ANO			
<p>n° de série</p>	<p>Residência situada a:</p> <p>_____</p> <p>_____</p> <p>_____</p>		
<p>Carimbo do revendedor</p>	<p>Ass. do Proprietário</p>		

**SULTON**  
produtos eletrônicos

PRODUZIDO POR SULTON PRODUTOS ELETRÔNICOS LTDA  
Rua João Batista Valões, 755 - Centro  
Campo Largo - PR - CEP 83601-110  
CNPJ 79137386/0001-38

# Manual de Instruções



**Longo Alcance**



**4 Configurações por Jumper**



**1024 Códigos**



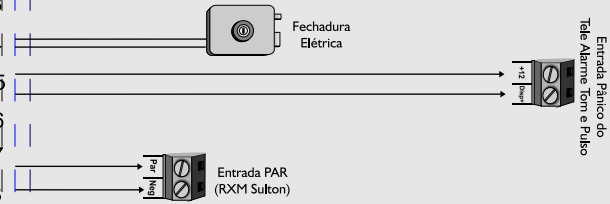
**SRX 302**

receptora 3 relés

**SULTON**  
produtos eletrônicos

## Sumário

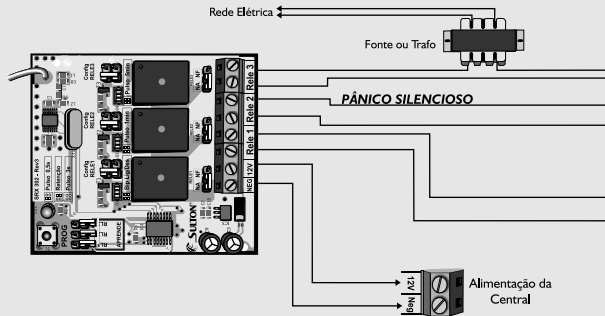
Guia Rápido.....	01
Características .....	02
Apresentação da placa .....	03
Instalação Física.....	04
Tabela de sinalizações da SRX302.....	05
Cadastrar controle remoto.....	06
Substituição do relé cadastrado (mudança de relé).....	07
Reset individual do botão do controle.....	08
Reset geral de todos os controles	
Transformar o relé da SRX302 de NA para NF.....	09
Configuração dos relés	
Bip liga/desliga.....	10
Exemplo de instalação para armar/desarmar 2 centrais.....	11
Exemplos de Instalação para:	
Armar / Desarmar uma Central de Alarme (relé 1)	
Pânico Silencioso (relé 2)	
Acionar / Desacionar uma Fechadura Elétrica (relé 3).....	12



Obs.: Cadastrar 1 botão do controle para efetuar cada ação.



**14. Exemplo de instalação da SRX302 para:  
Armar/Desarmar uma Central de Alarme (Relé 1)  
Pânico Silencioso (Relé 2)  
Acionar uma Fechadura Elétrica (Relé 3)**



Configurações dos relés para acionar uma Central de Alarme e uma Fechadura Elétrica.



## Guia Rápido de Configuração

### 1. Para programar controles.

1 - **Selecione** na barra de pinos **APRENDE** o(s) relé(s) que deseja **cadastrar** no botão do controle remoto (os relés **não selecionados** na barra de pinos **APRENDE**, **NÃO** serão cadastrados).

2 - **Pressione brevemente a Tecla PROG.**

3 - **Pressione a Tecla do Controle que deseja cadastrar.**

4 - Para sair da programação **pressione brevemente a Tecla PROG.**

A receptora SRX302 trabalha com o processo de **SUBSTITUIÇÃO** do botão do controle em relação ao cadastro já gravado na memória. A condição dos Jumpers na barra de pinos **APRENDE** é que determinam como será o novo cadastro do controle.

### 2. Para Reset individual do botão do controle

Procedimento que apagará somente o botão do controle selecionado.

1 - **Retire TODOS os Jumpers** da barra de pinos **APRENDE**

2 - **Pressione brevemente a Tecla PROG.**

3 - **Pressione o botão do controle remoto** que deseja **APAGAR**.

4 - Para sair da programação **pressione brevemente a Tecla PROG.**

### 3. Para apagar todos os controles cadastrados.

Neste caso **TODOS** os controles referente ao relé serão apagados.

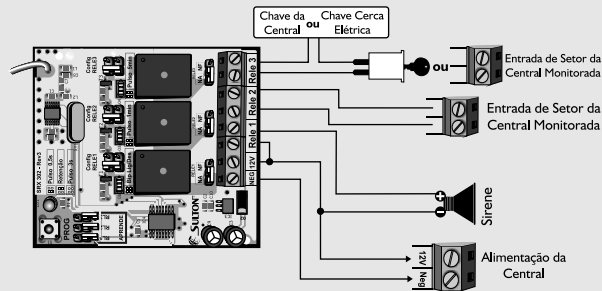
1 - **Selecione** (na barra de pinos **APRENDE**) o(s) relé(s) que deseja **apagar**.


2 - Pressione a **Tecla PROG** e mantenha pressionada por 4 seg.

## 2. Características

- RF Digital de Alta Performance - Longo Alcance.
- Altera e apaga códigos individualmente.
- Gerencia e memoriza **1024 códigos** divididos em 3 Relés.
- **3 relés independentes.**
- **4 Condições de Funcionamento** (configurável por jumper):
  - Pulso de 0,5 segundo.
  - Pulso de 3 segundos.
  - Pulso de 5 minutos.
  - Retenção
  - Retenção e Bip Liga/Desliga.
- Acionamento por controle remoto.
- Frequência de trabalho: 433,92MHz.
- Sistema de codificação: Code Learning.
- Memória permanente ou não volátil.
- Relé com saídas NA ou NF (configurável por jumper) com capacidade de 5A.
- Tensão nominal de trabalho: 12 DC (12 à 15 Vdc) ou 13,8.
- Consumo em repouso: 15mA.

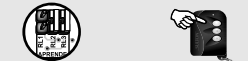
## 13. Exemplo de instalação da SRX302 para armar/desarmar 2 Centrais.



 Configurações dos relés para acionar uma Central de Alarme e uma Cerca Elétrica.



**Opção 1:** Cadastrar um único botão para acionar/desacionar simultaneamente.



**Opção 2:** Cadastrar 2 botões para armar/desarmar as centrais individualmente.



## 11. Configuração dos Relés

A receptora SRX302 dispõe de **4 condições de funcionamento** para cada relé. Cada **relé funciona independente**, possibilitando o uso da receptora em diversas situações.



PULSO 0,5s



RETENÇÃO



PULSO 3s



BIP Liga/Desliga - RL1

PULSO 1min - RL2

PULSO 5min - RL3

## 12. Bip Liga/Desliga

A condição de bip liga/desliga é exclusiva do relé 1, essa função é usada conjugada com o **Relé 2** ou **Relé 3**.

O **Relé 1** monitora os estados dos **Relés 2 e 3** de forma **independente**.



A função Bip Liga/Desliga só funcionará se o Relé 2 **ou** Relé 3 estiverem na **condição Retenção**, conforme figura abaixo.



Bip Liga/Desliga

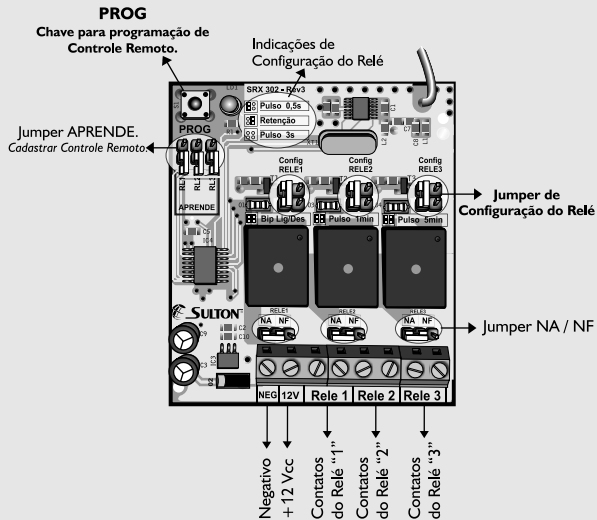


RETENÇÃO



RETENÇÃO

## 3. Apresentação da placa.



## 4. Instalação Física.

### 4.1 - Local de Fixação da receptora SRX302:

- Local discreto;
- Local de pouco acesso;
- Local isento de interferência, tais como: - computadores, módulos GPRS, televisores, reatores de lâmpadas, etc;
- Sempre que puder, afaste a receptora de pisos, lajes, vigas de concreto armado e estruturas metálicas.

### 4.2 - Recomendações sobre antena.

Para maior eficiência no alcance da receptora, é recomendável manter a antena na posição vertical (ver figura 01).

Não contornar a antena no gabinete, isso pode comprometer o seu bom funcionamento. (ver figura 03 e 04).

Nunca passe cabos ou fios juntamente com a antena.



Fig. 01



Fig. 02



Fig. 03

## 9. Reset Geral de todos os controles remotos.

**1 - Selecione** na barra de pinos **APRENDE** o(s) relé(s) que deseja **Apagar TODOS** o(s) controle(s) remoto(s) cadastrado(s) (os relés **não selecionados** na barra de pinos **APRENDE**, **NÃO** serão Apagados).



**2 - Pressione a Tecla PROG e mantenha pressionada** até que o relé **inicie uma sequência de pulsos**, então solte. Serão 4 pulsos no(s) Relé(s) selecionado(s), **confirmando a exclusão de todos os controles gravados**.



Para que não entre no modo de aprender ou apagar controles **acidentalmente**, não deixar nenhum jumper selecionado na barra de pinos **APRENDE**, após a configuração da receptora.

## 10. Transformar o relé da SRX302 de NA para NF

Para fazer a alteração, basta mudar a posição do jumper. Proceder conforme desenho abaixo.



Versão Original (NA)



Versão Alterada (NF)



Os relés da receptora SRX302 funcionam de forma **independente**, podendo ser alterados conforme a aplicação.

Em **NF** a receptora SRX302 pode ser usada para **transformar setores de centrais convencionais / monitoradas em sem fio** e também para Pânico Silencioso.

## 8. Reset Individual do botão do controle.

O Reset individual do botão do controle, é o processo de exclusão do código já cadastrado sem afetar os outros códigos já memorizados.

**1 - Retire TODOS os Jumpers da barra de pinos APRENDE.**



**2 - Pressione brevemente a Tecla PROG,** (a receptora sinalizará com um pulso em cada relé habilitado pelo jumper e o Led ficará piscando).



**3 - Em até 10 segundos pressione o botão do controle remoto** que deseja **APAGAR**, (a receptora sinalizará com 5 Pulsos nos 3 Relés, confirmando o RESET do botão).



**4 - Para sair do modo de programação pressione brevemente PROG** ou aguarde 10 segundos, (os 3 relés sinalizarão com 3 pulsos).



## 5. Tabela de sinalizações da Receptora SRX302.

SINALIZAÇÃO	INDICAÇÃO
1 Pulso nos 3 Relés	Entrada no modo de programação
1 Pulso no(s) Relé Selecionado(s)	Código capturado ou substituído
2 Pulsos no Relé Selecionado	Código existente no relé
3 Pulsos nos 3 Relés	Saída do modo de programação
4 Pulsos no(s) Relé(s) Selecionado(s)	Reset individual ou Total de Relés
5 Pulsos nos 3 Relés	Reset individual do código cadastrado
1 Pulso Longo nos 3 Relés	Memória Cheia
2 Pulsos Longos nos 3 Relés	Tentativa de cadastro de código novo sem seleção de relé(s).
3 Pulsos Longo nos 3 Relés	Tentativa de Reset Geral dos códigos sem seleção do(s) Relé(s).

## 6. Cadastrar Controle Remoto.

**1 - Selecione** na barra de pinos APRENDE o(s) relé(s) que deseja **cadastrar** no controle remoto (os relés **não selecionados** na barra de pinos APRENDE, **NÃO** serão cadastrados).



**2 - Pressione brevemente a Tecla PROG**, (a receptora sinalizará com um pulso em cada relé habilitado pelo jumper e o Led ficará piscando).



**3 - Em até 10 segundos pressione o botão do controle remoto** que deseja cadastrar, (o relé **habilitado pelo jumper** sinalizará com um pulso, confirmando o cadastro).



Para cadastrar outro controle remoto/botão repita o passo 3

**4 - Para sair do modo de programação pressione brevemente PROG** ou aguarde 10 segundos, (os 3 relés sinalizarão com 3 pulsos).



**Obs:** Caso tente cadastrar algum código de controle já cadastrado, este será rejeitado, (o relé selecionado que já tem o código cadastrado dará 2 pulsos).



Para que não entre no modo de aprender ou apagar controles acidentalmente, não deixar os jumpers na barra de pino APRENDE, após a configuração da receptora.

## 7. Substituição do Relé cadastrado (mudança de relé).

A receptora SRX302 trabalha com o processo de **substituição** do botão do controle em relação ao cadastro já gravado na memória. A condição da barra de pinos APRENDE é que determinam como será o novo cadastro do controle.

Ex.: Jumper RL1 Fechado - O botão será cadastrado somente no Relé 1.

Jumper RL1 e RL2 Fechados - O botão será cadastrado no Relé 1 e Relé 2. Sendo válida sempre a última condição configurada nos Jumpers APRENDE.

**1 - Selecione** (na barra de pinos APRENDE) o(s) relé(s) que deseja **recadastrar** o controle remoto (os relés **não selecionados** na barra de pinos APRENDE, **NÃO** serão cadastrados).



**2 - Pressione brevemente a Tecla PROG**, (a receptora sinalizará com um pulso em cada relé habilitado pelo jumper e o Led ficará piscando).



**3 - Em até 10 segundos pressione o botão do controle remoto** que deseja cadastrar, (o relé **habilitado pelo jumper** sinalizará com um pulso, confirmando o cadastro).



Para cadastrar outro controle remoto/botão repita o passo 3

**4 - Para sair do modo de programação pressione brevemente PROG** ou aguarde 10 segundos, (os 3 relés sinalizarão com 3 pulsos).

