

Só será entendido produto na garantia se acompanhado com este termo de garantia devidamente preenchido.

TERMO DE GARANTIA
www.sulton.com.br

01 ano de garantia a partir da compra do equipamento contra defeitos de fabricação e peças.

Perderá o efeito da garantia quando:

- Ligado fora das especificações técnicas;
- Acidentes mecânicos, fogo e entrada de água;
- Agentes da natureza (Ex.: Raio);
- Não preenchimento dos dados abaixo;
- Alterações técnicas feitas por pessoas não autorizadas.

A garantia é BALCÃO, ou seja, não está incluso valor de transporte e/ou deslocamento técnico.

A garantia restringe-se unicamente ao aparelho defeituoso não incorrendo a SULTON PRODUTOS ELETRÔNICOS LTDA em responsabilidades por danos consequenciais a pessoas ou propriedades.

Para que um ocasional defeito seja reparado, deve-se somente enviar a central de alarme.

técnico



n° da série

____/____/____
DIA MÊS ANO

Residência situada a:

Carimbo do revendedor

Ass. do Proprietário

SULTON

PRODUZIDO POR SULTON PRODUTOS ELETRÔNICOS LTDA
Rua João Batista Valões, 755 - Centro
Campo Largo - PR - CEP 83601-110
www.sulton.com.br
CNPJ 79137386/0001-38

Rev. 01/2011

SULTON

CLS 303

Central de alarme
3 setores



Manual de instruções

Sumário

Apresentação da central	
Programação de Fábrica	01
Guia Rápido	02
Instalação Física	04
Teste de caminhada	
Saída MON	05
Apresentação da Placa	06
Características da Central	08
Tabela de sinalizações Setores / Status / Sirene	09
Bip longo	
Sinalização de excesso de RFI	10
Cadastrar controles remotos	11
Cadastro de controle c/ função Pânico Silencioso	12
Particionamento de setores	13
Apagar todos os controles cadastrados	
Bloqueio de setores	
Indicações da sirene	14
Cadastrar sensores sem fio	15
Apagar parcialmente os sensores sem fio	
Apagar todos os sensores sem fio cadastrados	16
Entrada PAR	17
Funcionamento do Tele Alarme	18
Indicações do Tele Alarme	
Menu de programações	19
Menu 0 - Tempo de sirene de 1 a 6 minutos	20
Menu 1 - Memoriza números telefônicos	21
Menu 2 - Apaga números telefônicos	
Menu 3 - Tipo de disparo / Bip de Sirene / Resistor de fim de linha	22
Menu 4 - Memoriza o tipo de discagem	24
Menu 5 - Memoriza o tempo de espera de Tom de linha	
Menu 6 - Memoriza o tempo entre reportes de falta de bateria	25
Menu 8 - Memoriza quantidade de bips após aviso sonoro	26

Testando as memórias do Tele Alarme

Menu 9 - Auto Arme	27
Proteção do sistema devido a problemas com Rede Elétrica	28
Esquema de ligação da CLS303	30

Guia Rápido

Para entrar na programação Arme e desarme a central ou desligue-a totalmente e ligue novamente.

Cadastrar Controle Remoto:

Ex.: **C** + Escolha Setor + Pressione Botão do Controle + **ENTER** + **C**

Cadastrar Sensores sem Fio:

Ex.: **S** + Selecionar Setor + Acionar Sensor sem fio + **ENTER** + **S**

Apagar Todos os Controles Remotos cadastrados:

- Pressione a Tecla **C** e mantenha pressionada por 4 seg.

Apagar Todos os Sensores sem Fio cadastrados:

- Pressione a Tecla **S** e mantenha pressionada por 4 seg.

Menu 0 - Tempo de Sirene de 1 a 6 minutos

PROG + **0**

Ex.: **PROG** + **0** + **1** a **6** + **ENTER** + **ENTER**
 função tempo da sirene confirmação Sai da Programação

Menu 1. Memoriza números telefônicos.

PROG + **1**

PROG + **1** + **1** + **30327900** + **ENTER** + **ENTER**
 função mem. número desejado confir. Sai da Programação

Menu 2. Apaga números telefônicos

PROG + **2**

Ex.: **PROG** + **2** + **1** a **6** + **ENTER** + **ENTER**
 função memória confirmação Sai da Programação

Menu 3. Configuração do Tipo de Disparo / Bip de Sirene / Resistor de Fim de Linha

PROG + 3

Ex.: **PROG** + **3** + **1** a **3** + **ENTER** + **ENTER**
 função Ver Tabela confirmação Sai da Programação

Menu 4. Memoriza o tipo de Discagem

PROG + 4

Ex.: **PROG** + **4** + **1** ou **2** + **ENTER** + **ENTER**
 função tipo de discagem confirmação Sai da Programação

Menu 5. Memoriza o tempo de espera de Tom de Linha.

PROG + 5

Ex.: **PROG** + **5** + **1** a **9** + **ENTER** + **ENTER**
 função tempo de espera confirmação Sai da Programação

Menu 6. Memoriza o tempo entre reportes de falha de bateria.

PROG + 6

Ex.: **PROG** + **6** + **1** a **4** + **ENTER** + **ENTER**
 função tempo em horas confirmação Sai da Programação

Menu 7. Memoriza o número de ciclos de discagens.

PROG + 7

Ex.: **PROG** + **7** + **1** a **4** + **ENTER** + **ENTER**
 função número de ciclos confirmação Sai da Programação

Menu 8. Memoriza quantidade de Bips após aviso sonoro.

PROG + 8

Ex.: **PROG** + **8** + **1** a **9** + **ENTER** + **ENTER**
 função número de bips confirmação Sai da Programação

Menu 9. Auto Arme

PROG + 9

Ex.: **PROG** + **9** + **1** a **9** + **ENTER** + **ENTER**
 função Tempo p/ Auto Arme (Ver Tabela Menu 9 / pagXX) confirmação Sai da Programação

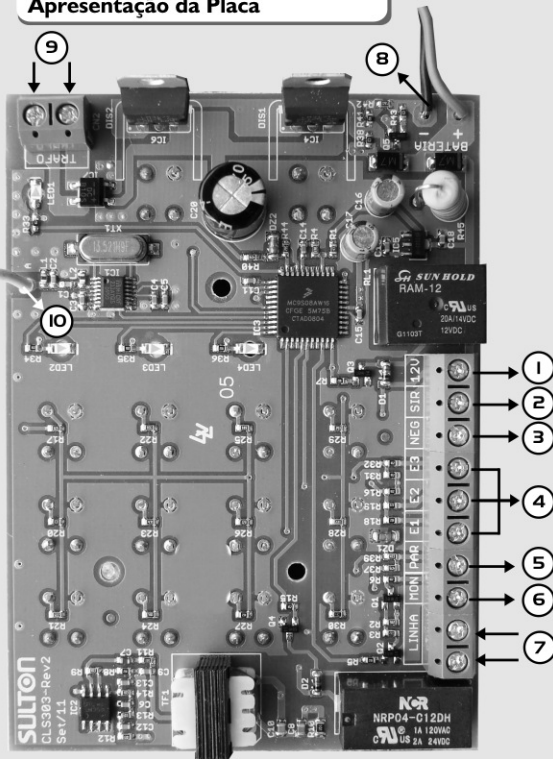
Apresentação da central



Programação de fábrica

Tipo de Discagem	TOM
Tempo de espera de Tom de Linha	2 segundos
Reporte de falha de bateria	Desativado
Número de ciclo de discagem	1 ciclo.
Quantidade de bips após aviso sonoro	0 (desativado)
Auto Arme	Desativado
Tempo de Sirene	6 minutos
Tipo de Disparo	C/ Bloqueio de Setor
Bip de Sirene (armar/desarmar)	C/ Bip de sirene
Resistor de Fim de Linha	Desabilitado

Apresentação da Placa



- 1 Saída + 12Vcc (usado para alimentação dos sensores)
- 2 SIR: Saída + 12Vcc (usado em sirenes).
- 3 NEG: Negativo.
- 4 E1/E2/E3: Entrada de setores 1 ao 3.
- 5 PAR: Entrada de dispositivos para armar e desarmar em paralelo (*pulso negativo*). Entrada temporiza o Setor 1 automaticamente, com tempo de 30 segundos (*entrada/saída*).
- 6 MON: Saída de nível lógico para monitoramento (+ 12Vcc: com a central armada)
- 7 LINHA: Entrada da linha Telefônica.
- 8 Saída para Bateria - 12Vcc 7Ah.
- 9 Secundário do trafo.
- 10 Antena: Sistema de recepção DIGITAL (*Longo Alcance*).

Instalação Física



Caso seja necessário melhorar o alcance de recepção, mantenha a antena na Posição Vertical.

- Local de Fixação da central:

Local isento de interferência, tais como: - computadores, módulos GPRS, Televisores, etc;

Sempre que puder, afaste a central de pisos, lajes, vigas de concreto armado e estruturas metálicas.

- Recomendações sobre antena.

Para maior eficiência da antena, é recomendável mantê-la na posição vertical

Não contornar a antena no gabinete.


Nunca passe cabos ou fios juntamente com a antena.

Teste de caminhada.

O teste de caminhada permite verificar a atuação dos Sensores Com Fio e Sem Fio, instalados na central. Estando o teste de caminhada habilitado, cada vez que um sensor for violado, o led correspondente ao setor acenderá e sirene será acionada por um breve intervalo de tempo.

- Para Habilitar o teste de caminhada:

1 - Arme e desarme a central através de um controle cadastrado ou Desligue totalmente a alimentação da central (AC e bateria), e ligue novamente.

2 - Em até 10 segundos pressione brevemente a Tecla . (A sirene sinalizará com 1 bip).



3 - A cada violação do Sensor, a CLS 303 sinalizará com um bip na sirene e indicará no painel o setor violado.

4 - Para sair da programação Arme e Desarme a central ou aguarde 4 minutos para a função encerrar automaticamente.

**Saída MON**

Saída de nível lógico para monitoramento (+ 12Vcc com a central armada).

Características da Central CLS303

- 3 setores híbridos, com fio e sem fio simultaneamente.
- Discador integrado **compatível com o uso em linhas telefônicas digitais.**
- 6 memórias de telefones, com até 16 dígitos cada uma.
- Sinaliza memórias vazias.
- Teste individual de cada memória de telefone.
- Disca por pulso ou tom.
- Tempo de espera de tom de linha de 1 a 9 segundos.
- Reporta bateria baixa.
- Alerta diferenciado para bateria baixa da central (*sirene intermitente*).
- Intervalo entre reportes de bateria baixa de 1 a 4 horas.
- Permite conexão com PABX.
- Opção de escolher tipos de avisos sonoros.
- Permite de 1 a 4 ciclos de discagem.
- Particionamento de setores por controle remoto.
- RF de alta performance e longo alcance.
- Função pânico silencioso.
- Tempo de auto-arme programável.
- Tempo de disparo de sirene programável.
- Saída de nível do estado da central para o monitoramento - Saída MON.
- Entrada PAR para armar e desarmar a central por teclado ou chave (*temporiza o setor 1 automaticamente*).
- Possibilidade de silenciar bip de sirene.
- Indicador sonoro e visual de bateria baixa e tamper dos sensores sem fio
- Memória para 100 códigos de controle remoto e sensores sem fio.
- Bloqueio e desbloqueio de setores simultaneamente.
- Apaga controle remoto separadamente de sensores sem fio.
- Apaga sensores sem fio dos setores: parcial ou total.

- Seletor de uso do resistor de fim de linha.
- Bloqueio e rearme automático dos setores.
- Disparo contínuo ou ciclos de disparo.
- Aviso de disparo da central por ligação (*som bitonal*).
- Aviso de bateria baixa do sistema por ligação (*som intermitente*).
- Aviso audível quando a central detecta falta de AC e bateria baixa do sistema.
- Possibilidade de uso de Resistor de fim de linha 2K2 (*não acompanha a central*).
- Proteção total do sistema caso a central esteja sem AC e com a bateria do sistema baixa.
- Memória não volátil.

Tabela de Sinalizações - Setores / Status / Sirene

Led Setores	Indicação
Apagado	Setor normal
Aceso	Setor aberto ou bateria baixa do sensor sem fio
Piscando em Flash (-)	Setor em curto
Piscando em Flash (+)	Setor armado
Piscando Rápido	Memória de alarme (disparo)
Piscando Lento	Setor Bloqueado

Led Status	Indicação
Apagado	Memória de telefone com número cadastrado
Aceso	Central em modo de programação ou em disparo
Piscando em Flash (+)	Memória de telefone vazia

Sinalizações da Sirene	Sinalizações de arme ou desarme
1 bip	Arma a central
2 bips	Desarma a central
3 bips	Desarma a central (<i>indicando que o alarme disparou</i>)

Após as sinalizações normais de arme e desarme

1 bip longo

Bateria baixa (*dos sensores sem fio*) ou Falha na Rede Elétrica Arme / Desarme com todos os setores bloqueados.

Bip Longo (após detectado problemas com a alimentação)

- Verificar a alimentação da Rede Elétrica. Assim que solucionado o problema, a central voltará ao seu estado normal automaticamente.
- Verificar as baterias dos Sensores sem Fio: Ao receber sinal de bateria baixa do sensor sem fio, a central sinalizará com um bip longo (*após as sinalizações normais de arme e desarme*) por 3 comandos do controle remoto (*arme/desarme*). Além do sinal audível a CLS303 também indicará no painel qual setor tem sensor com Bateria Baixa, o led do setor permanecerá aceso durante os 3 comandos do controle, facilitando assim a identificação dos sensores com bateria baixa.



Ao trocar as baterias do(s) sensor(es), os bips serão eliminados automaticamente, após 3 acionamentos do controle remoto cadastrado.

Sinalização de excesso de RFI (interferência de rádio frequência)

Função ideal para identificar interferências no arme/desarme da central. Se ocorrer transmissão contínua de RF, que interfira no funcionamento da etapa de recepção da central, a mesma sinalizará através dos Leds dos Setores piscando em sequência até a transmissão parar.



Obs: Sensor sem fio ou controle remoto acionado direto.

Cadastrar controle remoto

A Central CLS303 sai de fábrica com 01 controle remoto cadastrado (1º Botão - Arme Geral). Se for necessário cadastrar novos controles remotos siga as instruções abaixo.

1 - Arme e desarme a central através de um controle cadastrado ou Desligue totalmente a alimentação da central (AC e bateria), e ligue novamente.



2 - Em até 10 segundos pressione brevemente a Tecla **C**. (A sirene sinalizará com 1 bip).



3 - Escolha o setor que o botão do controle remoto irá armar/desarmar (um toque apaga e outro acende, sendo que os setores acesos é que serão armados/desarmados com este controle).



4 - Pressione o botão desejado do controle remoto* (A sirene sinalizará com um Bip, confirmando o código).



5 - Pressione ENTER para gravar o código do controle. (O Led Status piscará 3X)



* Caso queira gravar outro botão do controle remoto ou um novo controle, pressione repita os passos 2 / 3 e 4.

6 - Aguarde 10 segundos ou pressione a tecla **C** para encerrar. (A sirene sinalizará com 3 Bips)



Caso tente cadastrar algum código de controle já cadastrado, este será rejeitado e a sirene sinalizará com 2 Bips

Ex.: **C** + Escolha Setor + Pressione Botão do Controle + **ENTER** + **C**

Cadastro do controle com função Pânico Silencioso

Quando acionado o pânico silencioso, a central disca para os números cadastrados sem disparar a sirene.

1 - Arme e desarme a central através de um controle cadastrado ou Desligue totalmente a alimentação da central (AC e bateria), e ligue novamente.



2 - Em até 10 segundos pressione brevemente a Tecla **C**. (A sirene sinalizará com 1 bip).



3 - Após pressionar a Tecla **C** os Leds dos setores aparecerão todos acesos, pressione as Teclas de **1** à **3** para apagar os Leds.



4 - **Com todos os Leds dos setores apagados**, pressione a Tecla do controle remoto desejado para Pânico Silencioso.



(A sirene sinalizará com um Bip, confirmando o código).

5 - Pressione ENTER para gravar o código do controle. (O LED Status piscará 3X confirmando o cadastro).



* Caso queira gravar outro botão do controle remoto ou um novo controle, pressione repita os passos 3 e 4.

6 - Aguarde 10 segundos ou pressione a tecla **C** para encerrar. (A sirene sinalizará com 3 Bips)



Ex.: **C** + ApagarLeds dos Setores + Pressione Botão do Controle + **ENTER** + **C**

(Obs):

Para ocorrer o Pânico Silencioso é necessário, Pressionar o botão cadastrado durante 3 SEGUNDOS (área de alcance da central), esse tempo é para evitar disparo de Pânico acidental.

Particionamento de Setores

Com a CLS303 poderá ser cadastrado em um mesmo controle o arme/desarme de setores distintos.

Utilizar para dividir setor interno e externo em uma residência.

(Ex:) Utilizar a CLS303 em lojas, onde cada usuário possui um controle, com acesso somente ao seu setor (*loja*).

Para particionamento de setores siga os passos abaixo:

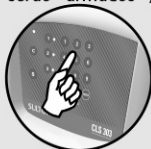
1 - Arme e desarme a central através de um controle cadastrado ou Desligue totalmente a alimentação da central (AC e bateria), e ligue novamente.



2 - Em até 10 segundos pressione brevemente a Tecla **C**. (A sirene sinalizará com 1 bip).



3 - Escolha o setor(es) que o botão do controle irá armar/desarmar (um toque apaga/acende, os setores acesos serão armados / desarmados com este controle).



(Obs:) Ao entrar no modo cadastro de controle remoto, todos os setores estarão acesos.

4 - Pressione o botão desejado do controle remoto* (A sirene sinalizará com um Bip, confirmando o código).



5 - Pressione ENTER para gravar o código do controle. (O LED Status piscará 3X, confirmando o código).



5 - Aguarde 10 segundos ou pressione a tecla **C** para encerrar. (A sirene sinalizará com 3 Bips)



Apagar todos os controles remotos

1 - Arme e desarme a central através de um controle cadastrado ou Desligue totalmente a alimentação da central (AC e bateria), e ligue novamente.



2 - Em até 10 segundos pressione a Tecla **C** e mantenha pressionada por 4 segundos. (Após esse tempo a sirene sinalizará com 4 bips, confirmando a exclusão de todos os controles cadastrados).



Bloqueio de Setores



1 - Arme e desarme a central através de um controle cadastrado ou Desligue totalmente a alimentação da central (carregador inteligente e bateria), e ligue novamente.

2 - Em até 10 seg. pressione o setor que deseja bloquear.



- Após bloqueio, o led do setor piscará lento.
- Para desbloquear o setor repita os passos 1 e 2.
- Se todos os setores estiverem bloqueados a central não será acionada por controle remoto nem por auto arme e a sirene sinalizará com 1 bip longo.

Indicações da Sirene na aprendizagem de Controles Remotos / Sensores sem Fio

Sirene	Indicação
1 Bip Curto	Novo código armazenado
2 Bips Curtos	Código já existente na memória
3 Bips Curtos	Final da programação
4 Bips Curtos	Códigos apagados
1 Bip Longo	Memória cheia (código descartado)

Cadastrar Sensores Sem Fio

1 - Arme e desarme a central através de um controle cadastrado ou Desligue totalmente a alimentação da central (AC e bateria), e ligue novamente.



2 - Em até 10 segundos pressione brevemente a Tecla **S**. (A sirene sinalizará com 1 bip).



3 - Escolha o setor que o sensor sem fio será cadastrado (um toque acende, **sendo que o setor aceso será cadastrado**).



Obs: Se for enviado código do sensor sem fio sem a escolha do setor, a central sinalizará ERRO com um bip longo.

4 - Acione Sensor sem Fio.

(A sirene sinalizará com um Bip confirmando o código).

5 - Pressione ENTER para gravar o código do sensor. (O LED Status piscará 3X, confirmando o código).



* Caso queira gravar outros sensores, repita os passos 2, 3 e 4.

Obs: Caso tente cadastrar algum sensor já cadastrado (mesmo que em outro setor), este será rejeitado a central sinaliza com 2 bips.

6 - Aguarde 10 segundos ou pressione a tecla **S** para encerrar. (A sirene sinalizará com 3 Bips)



Ex.: **S** + Selecionar Setor + Acionar Sensor sem fio + **ENTER** + **S**

i Sempre que utilizar sensor sem fio, o setor correspondente deverá ser fechado ao negativo. Se o uso do resistor de fim de linha estiver habilitado (menu 3), utilizar o resistor 2K2.

Apagar parcialmente os sensores sem fio

1 - Arme e desarme a central através de um controle cadastrado ou Desligue totalmente a alimentação da central (AC e bateria), e ligue novamente.



2 - Em até 10 segundos pressione brevemente a Tecla **S**. (A sirene sinalizará com 1 bip).



3 - Pressione e mantenha pressionado durante 4 segundos, o setor que deseja apagar o(s) sensor(es) cadastrado(s).

(Após esse tempo a sirene sinalizará com 4 bips, confirmando a exclusão de todos os sensores sem fio cadastrados no setor escolhido).



i Se houver necessidade de apagar sensores cadastrados em mais setores, repete-se o Passo 3.

4 - Para finalizar, pressione a Tecla **S** ou aguarde 10 segundos.

Apagar todos os sensores sem fio cadastrados

1 - Arme e desarme a central através de um controle cadastrado ou Desligue totalmente a alimentação da central (AC e bateria), e ligue novamente.



2 - Em até 10 segundos pressione a Tecla **S** e mantenha pressionada por 4 segundos.




(Após esse tempo a sirene sinalizará com 4 bips, confirmando a exclusão de todos os sensores sem fio cadastrados).

Entrada PAR

Possibilita adicionar um dispositivo a mais para Armar/Desarmar em paralelo a central CLS303.

Ex.: Uma receptora, um interruptor de pressão (*pulso*) normalmente aberto com o negativo, Discador GSM ou Senha 64 - SULTON.

A entrada PAR temporiza o setor 1 automaticamente com o tempo de 30 segundos (para entrada e saída), sempre que a central for Armada / Desarmada através do dispositivo secundário.


 Os sensores de entrada deverão estar instalados no SETOR 1, pois será o único setor temporizado da central.

Armando a CLS303 por um dispositivo secundário.

- 1 - A central é armada através da Senha 64 - Sulton ou receptora.
- 2 - É iniciado a contagem do Tempo de Saída de 30 segundos, (*após esse tempo a central será armada*).

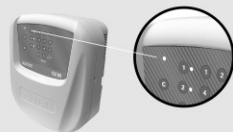
Desarmando a CLS303 por um dispositivo secundário.

- 1 - O SETOR 1 inicia contagem de 30 seg. após a primeira detecção (*sensor com fio/sem fio*).
- 2 - É acionada a receptora ou desarmada através da Senha 64 - Sulton.
- 3 - A central é desarmada imediatamente.

 - Se ocorrer alguma violação no **Setor 1** e após 30 segundos não for desarmada a central, ocorrerá disparo.
- Todos os setores são temporizados na saída do usuário.
- Na entrada somente o setor 1 é temporizado.

Funcionamento do Tele Alarme Tom e Pulso

1 - Se as memórias estão vazias (*sem números memorizados*) o led status ficará piscando em flash.



2 - Ao receber uma violação na central, o Tele Alarme aguarda um tempo de 2 segundos, para iniciar a discagem dos números memorizados nas memórias de 1 a 6. Caso nenhum número tenha sido programado, a discagem será ignorada.

3 - No caso de falha de bateria, desde que o tempo de reportes seja diferente de zero, o tele alarme procederá como descrito no item / **pág. 28**, gerando um alerta intermitente, a cada discagem.

4 - O Tele Alarme empenha a linha telefônica e inicia uma seqüência de discagem com duração de 1 minuto (*cada memória*).

5 - Aguarda o tempo de espera de tom de linha memorizado e então discar para o(s) número(s), por pulso ou tom, conforme programado.

6 - Após a discagem do número, a discadora aguarda 2 segundos e inicia o tom de alerta bitonal ou intermitente, no caso de um disparo por violação ou bateria baixa da central, respectivamente.

7 - Faltando 5 segundos para terminar a seqüência de discagem, a discadora libera a linha telefônica. Estes 5 segundos correspondem ao intervalo entre discagens.

8 - Após o tempo de 5 seg., o Tele Alarme discar para o próximo número memorizado, por tom ou pulso, conforme programado.

Indicações do Tele Alarme

Estado do Led	Indicação
Piscado em Flash	Memória vazia*
3 piscadas rápidas	Confirma programação
1 Piscada	Tecla pressionada

* Não permite disparo ou reporte de bateria baixa.

Indicações sonoras após discagem.

Discagem	Indicação
Violação	Alerta Bitonal
Falha de Bateria	Alerta Intermitente

Menu de programações

1 - Arme e desarme a central através de um controle cadastrado ou Desligue totalmente a alimentação da central (AC e bateria), e ligue novamente.

2- Digite **PROG** [Prog] para entrar no modo de programação.

- O LED pisca 2 vezes e em seguida fica aceso, indicando que a central entrou no modo de programação.

3- Tecle o número da função desejada de **0** a **9** e proceda conforme o menu selecionado.

4- Ao sair da função, a central retorna ao modo de programação (led aceso). Para sair do modo de programação pressione a Tecla

PROG [Prog] ou aguarde 10 segundos, até o led apagar.

Menu 0 - Tempo de Sirene de 1 a 6 minutos

PROG + **0**

É possível alterar o tempo de disparo de sirene, seguindo os seguintes passos.

1 - Arme e desarme a central através de um controle cadastrado ou Desligue totalmente a alimentação da central (AC e bateria), e ligue novamente.



2- Em até 10 segundos pressione brevemente a Tecla **PROG** [PROG]. (O Led piscará 3X e irá permanecer aceso, indicando a entrada no menu de programação).



3 - Pressione brevemente a Tecla **0**. (O Led piscará 3X e irá permanecer apagado durante 10 seg., aguardando a escolha do tempo de sirene).

4 - Escolha o tempo desejado no teclado. (de 1 a 6 minutos, conforme tabela abaixo).

Teclado	Tempo de Sirene	Teclado	Tempo de Sirene
1	1 minuto	4	4 minutos
2	2 minutos	5	5 minutos
3	3 minutos	6	6 minutos

5 - Pressione a Tecla **ENTER** para confirmar, e novamente para sair do menu de programação.



Ex.: **PROG** + **0** + **1** a **6** + **ENTER** + **ENTER**
 função tempo da sirene confirmação Sai da Programação



A CLS303 sai de fábrica com Tempo de Sirene de 6 minutos. Mesmo que seja escolhido o tempo de sirene mínimo (1 min.), a central disparará para todos os números cadastrados.

Menu 1 - Memoriza números telefônicos


 PROG + 1

1 - Arme e desarme a central através de um controle cadastrado ou Desligue totalmente a alimentação da central (AC e bateria), e ligue novamente.

- Pressione **PROG** [PROG] para entrar no modo de programação.
- Pressione **1**, para a função para cadastrar n° de telefônicos.
- Pressione o número da memória de **1** a **6** que se deseja programar, o led pisca 2 vezes e depois apaga.
- Digite o número com até 16 dígitos e pressione **ENTER** [Enter] para confirmar. A cada dígito teclado o led pisca 1 vez.

Ex. linha convencional.



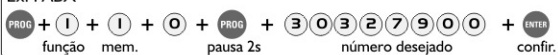
 função mem. número desejado confir. Sair da Programação

- Se a tecla **ENTER** [Enter] não for pressionada em 10 segundos, após teclar o último dígito, a discadora retorna ao modo de programação, sem memorizar o número digitado.

Discagem através de PABX.

- Para discagem por ramal de PABX, pressione **0** para pegar linha externa, pressione **PROG** [Prog] para inserir uma Pausa de 2 segundos e em seguida digite o número telefônico desejado, após pressione **ENTER** [Enter] para confirmar, o led pisca 3 vezes, indicando que o número digitado foi memorizado.

Ex. PABX



 função mem. pausa 2s número desejado confir.

Menu 2. Apaga números telefônicos

PROG + 2

- Arme e desarme a central através de um controle cadastrado.
- Pressione **PROG** [PROG], o led pisca 2X e permanece aceso.
- Pressione **2**, led pisca 1 vez.
- Pressione o número da memória de **1** a **6** que se deseja apagar, o led pisca 1 vez.
- Para apagar a memória tecla **ENTER** [Enter], o led pisca 3 vezes, indicando que o número memorizado foi apagado.
- Pressionando-se a tecla **PROG** [Prog] a central retorna ao modo de programação, sem apagar nenhuma memória.

Ex.: 

 função memória confirmação Sai da Programação

Obs.: Se for memorizado um novo número em uma memória já ocupada, automaticamente o novo número substituirá o anterior.

Menu 3. Configuração do Tipo de Disparo / Bip de Sirene / Resistor de Fim de Linha

PROG + 3

- **Disparo Contínuo:**

Ocorrerá 6 minutos de disparo nos dispositivos de aviso (Sirenes, Tele Alarme) e 1 minuto de intervalo.

Nessa condição, se algum setor permanecer aberto durante o intervalo de 1 minuto, reinicia um novo ciclo de disparo, ou seja, **enquanto o setor estiver aberto o alarme ficará em disparo.**

Obs: No caso de sensores sem fio, considera-se sensor aberto apenas o período de transmissão, com duração de apenas alguns segundos após a violação.

- Ciclo de Disparo

Igual ao disparo descrito anteriormente, só que após o final do ciclo, se algum sensor do setor violado (exemplo: Setor 1) permanecer aberto após o término do ciclo, a central isola-o (bloqueia) e rearma automaticamente os setores que permanecerem fechados.

Obs: Se o setor violado, voltar a fechar mesmo após o encerramento do ciclo de disparo, este será imediatamente rearmado.

i A CLS303 sai de fábrica com a opção Ciclo de Disparo habilitada.

- Bip de Sirene

Com a central CLS303 é possível eliminar os bips de sirene durante o arme/desarme da central.

i A CLS303 sai de fábrica com o Bip de Sirene - Habilitado.

- Resistor de Fim de Linha

Usado para evitar curto circuito (intencional) para inibir o funcionamento dos magnéticos e sensores com fio.

Para modo de ligação ver Esquema de Ligação (pág. 28)

- A CLS303 sai de fábrica sem a necessidade do uso do resistor.
- Caso seja habilitado a função, utilize os resistores **2K2**. (os resistores **NÃO acompanham a central**).
- A escolha do uso do Resistor de fim de linha equivale para todos os setores da central.

- Arme e desarme a central através de um controle cadastrado.
- Pressione **PROG** [PROG], o led pisca 2X e permanece aceso.
- Pressione **3**, led pisca 1 vez.

- Selecione as configurações desejadas de **1** a **3**, conforme tabela abaixo (acendendo ou apagando os leds correspondentes as funções)

- Pressione a tecla **ENTER** [Enter] para confirmar a programação, o Led pisca 3 vezes.

LED	LED Aceso	LED Apagado
1	Disparo Contínuo	Ciclos de Disparo
2	Com Bip de Sirene	Sem Bip de Sirene
3	Com Resistor de 2K2	Sem Resistor de 2K2

Ex.: **PROG** + **3** + **1** a **3** + **ENTER** + **ENTER**
 função configuração confirmação Sai da Programação

Menu 4. Memoriza o tipo de Discagem

PROG + **4**

- Arme e desarme a central através de um controle cadastrado.
- Pressione **PROG** [PROG], o led pisca 2X e permanece aceso.
- Pressione **4**, led pisca 1 vez.
- Tecle **1** para Discagem por Pulso ou Tecle **2** para Discagem por Tom, o led pisca 1 vez.
- Tecle **ENTER** [Enter] para memorizar o tipo de discagem selecionado, o led pisca 3 vezes.

Ex.: **PROG** + **4** + **1** ou **2** + **ENTER** + **ENTER**
 função tipo de discagem confirmação Sai da Programação

i O tele alarme sai de fábrica programado com discagem por Tom.

Menu 5. Tempo de espera de Tom de Linha PROG + 5

- Arme e desarme a central através de um controle cadastrado.
- Pressione **PROG** [PROG], o led pisca 2X e permanece aceso.
- Pressione **5**, led pisca 1 vez.
- Tecle o tempo de **1** a **9** segundos, o led pisca 1 vez.
- Tecle **ENTER** [Enter] para memorizar o tempo desejado para iniciar a discagem, o led pisca 3 vezes.

Ex.: **PROG** + **5** + **1** a **9** + **ENTER** + **ENTER**
 função tempo de espera confirmação Sai da Programação

Obs.: O tele alarme sai de fábrica programado com tempo de 2 seg.

Monitoramento da tensão da bateria

O sistema verifica a tensão da bateria e se esta estiver abaixo de 11,8V, o Tele Alarme Tom e Pulso discará para o 1º número gravado na memória e sucessivamente para os próximos números até completar o ciclo de discagem programado.

Menu 6. Memoriza o tempo entre reportes de falha de bateria. PROG + 6

- Arme e desarme a central através de um controle cadastrado.
- Pressione **PROG** [PROG], o led pisca 2X e permanece aceso.
- Pressione **6**, led pisca 1 vez.
- Digite o tempo de **1** a **4** horas ou tecle **0** para não reportar falha de bateria, o led pisca 1 vez.
- Tecle **ENTER** [Enter] para memorizar o tempo de reportes de falha de bateria selecionado, o led pisca 3 vezes.

Ex.: **PROG** + **6** + **1** a **4** + **ENTER** + **ENTER**
 função tempo em horas confirmação Sai da Programação

Obs.: O tele alarme sai de fábrica com o reporte de bateria **DESABILITADO**.

Menu 7. Memoriza o número de ciclos de discagens. PROG + 7

- Arme e desarme a central através de um controle cadastrado.
- Pressione **PROG** [PROG], o led pisca 2X e permanece aceso.
- Pressione **7**, led pisca 1 vez.
- Digite o número de ciclos de **1** a **4**, o led pisca 1 vez.
- Tecle **ENTER** [Enter] para memorizar o número de ciclos selecionado, o led pisca 3 vezes.

Ex.: **PROG** + **7** + **1** a **4** + **ENTER** + **ENTER**
 função número de ciclos confirmação Sai da Programação

Obs.: - O tele alarme sai de fábrica programado para 1 ciclo de disparo.

Menu 8. Memoriza quantidade de Bips após aviso sonoro. PROG + 8

Os bips ocorridos após o aviso normal do Tele Alarme tem por finalidade diferenciar até 9 Tele Alarmes programados para discar para um mesmo número telefônico, de modo que ao atender o telefone, será possível distinguir qual dos nove está disparando.

- Arme e desarme a central através de um controle cadastrado, e siga o exemplo abaixo.

Ex.: **PROG** + **8** + **1** a **9** + **ENTER** + **ENTER**
 função número de bips confirmação Sai da Programação



Default de fábrica: Sem bips após aviso normal do Tele Alarme.

Para eliminar o aviso sonoro do tele alarme:

Digite **PROG** + **8** + **0** + **ENTER** + **ENTER**

Obs.: Uma vez programado o número de Bips, o mesmo equivale para todos os números telefônicos programados.

Testando as memórias do Tele Alarme

- Arme e desarme a central através de um controle cadastrado.
- Pressione a tecla **ENTER** e em seguida o número da memória de **1** a **6**.
- Se houver um número memorizado, o led pisca 2 vezes e depois acende, iniciando a discagem do número, por pulso ou tom, conforme programado.
- Se a memória estiver vazia, o led acende por 1 segundo e o teste é finalizado.

Ex.: **ENTER** + **1** a **6**
número da memória

- Para abortar o teste pressione a Tecla **PROG** [PROG]

Menu 9. Auto Arme

PROG + **9**

A CLS303 dispõe de auto arme programável de 1 a 120 minutos, ou seja se nenhum setor for acionado/aberto após o tempo programado a central será armada automaticamente.

Para habilitar o Auto Arme siga as indicações abaixo:

1 - Arme e desarme a central através de um controle cadastrado ou Desligue totalmente a alimentação da central (AC e bateria), e ligue novamente.



2 - Em até 10 segundos pressione brevemente a Tecla **PROG**. (O Led piscará 3X e irá permanecer aceso, indicando a entrada no menu de programação).



3 - Pressione brevemente a Tecla **9**. (O Led piscará 3X e irá permanecer apagado durante 10 seg., aguardando a escolha do tempo).

4 - Escolha o tempo desejado no painel da central. (de 1 a 120 minutos, conforme tabela a seguir).

Teclado	Auto Arme
1	1 minuto
2	2 minutos
3	4 minutos
4	6 minutos
5	10 minutos

Teclado	Auto Arme
6	15 minutos
7	30 minutos
8	60 minutos
9	20 minutos
0	Desabilita

5 - Pressione a Tecla **ENTER** para confirmar, e **ENTER** novamente para sair do menu de programação.



- O Auto Arme é GERAL (todos os setores independente de partição).
- A CLS303 sai de fábrica com Auto Arme - Desabilitado.
- Se todos os setores estiverem bloqueados o auto arme não acionará a central.

Proteção do sistema caso a central esteja sem Rede elétrica e com a bateria do sistema baixa

A função visa prolongar a vida útil da bateria bem como dos dispositivos instalados, monitorando a tensão da bateria da central.

Se ocorrer problemas com a Rede Elétrica e a bateria chegar a níveis críticos de funcionamento a CLS303 protegerá o sistema, bloqueando temporariamente os dispositivos instalados, até o restabelecimento da mesma.

Sinalização do LED Status.

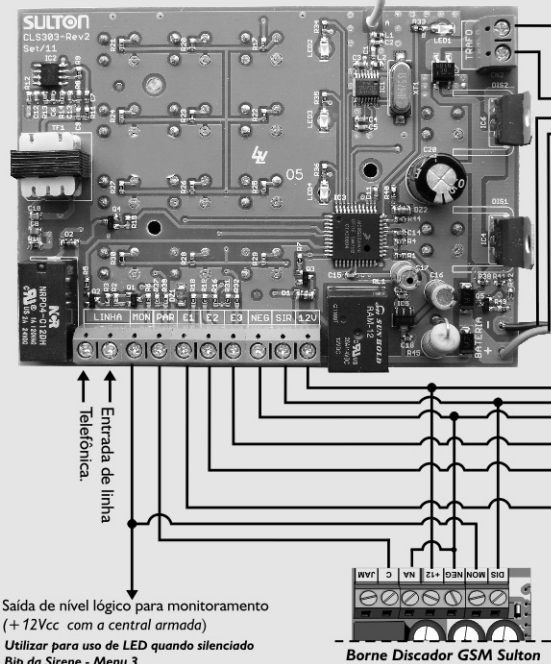
Tensão da Bateria	Indicação
Maior 11,8Vcc	Funcionamento normal da central
Abaixo de 11,8Vcc	Aviso ao usuário (através do Tele Alarme)
Abaixo de 11,0Vcc	Proteção do Sistema.



- Se a central estiver protegida, ao enviar comando para Armar/Desarmar a central sinalizará com um Bip Longo.
- A central manterá o status de Armada/Desarmada.

Esquema de ligação da CLS303

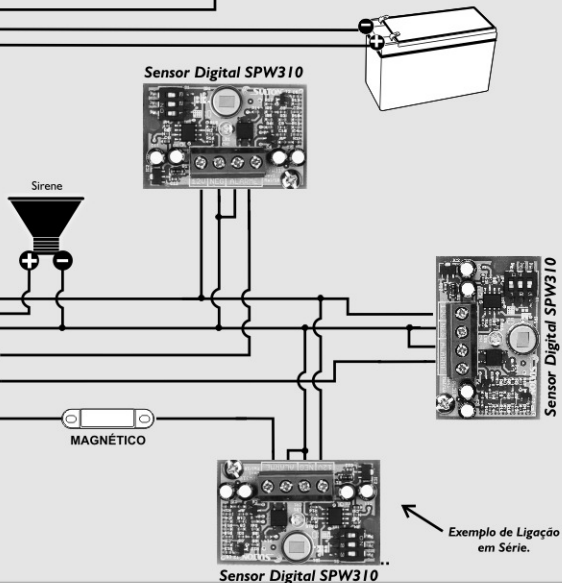
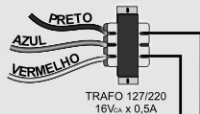
Se necessário retire a antena para a parte externa do gabinete e posicione na Vertical.



Saída de nível lógico para monitoramento (+ 12Vcc com a central armada)

Utilizar para uso de LED quando silenciado
Bip da Sirene - Menu 3

Ligação do Transformador
Preto e Azul - 127V
Preto e Vermelho - 220V



Exemplo de Ligação em Série.