

Só será entendido produto na garantia se acompanhado com este termo de garantia devidamente preenchido.

**TERMO DE GARANTIA**

www.sulton.com.br

**01** ano de garantia a partir da compra do equipamento contra defeitos de fabricação e peças.

Perderá o efeito da garantia quando:

- Ligado fora das especificações técnicas;
- Acidentes mecânicos, fogo e entrada de água;
- Agentes da natureza ( Ex.: Raio );
- Não preenchimento dos dados abaixo;
- Alterações técnicas feitas por pessoas não autorizadas.

A garantia é Balcão, ou seja, não está incluso valor de transporte e/ou deslocamento técnico.

A garantia restringe-se unicamente ao aparelho defeituoso não incorrendo a SULTON PRODUTOS ELETRÔNICOS LTDA em responsabilidades por danos consequenciais a pessoas ou propriedades.

Para que um ocasional defeito seja reparado, deve-se somente enviar a central de alarme.

técnico



n° da série

\_\_\_\_/\_\_\_\_/\_\_\_\_  
DIA MÊS ANO

Residência situada a:

\_\_\_\_\_  
\_\_\_\_\_  
\_\_\_\_\_

Carimbo do revendedor

Ass. do Proprietário

# Manual de Instruções

 **SULTON**  
produtos eletrônicos



**CLS**  
**100**

 **SULTON**  
produtos eletrônicos

PRODUZIDO POR SULTON PRODUTOS ELETRÔNICOS LTDA  
Rua João Batista Valões, 755 - Centro  
Campo Largo - PR - CEP 83601-110  
www.sulton.com.br  
CNPJ 79137386/0001-38

## Sumário

Guia Rápido .....	01
Apresentação da Central .....	02
Apresentação da Placa .....	03
Características .....	04
Indicações do Led	
Sinalizações da Sirene	
Bip Longo ( <i>falha de AC ou bateria baixa dos sensores s/ fio</i> ) .....	05
Cadastrar Controles Remotos .....	06
Resistor de Fim de Linha.	
Cadastrar Sensores sem Fio .....	07
Indicações da Sirene na aprendizagem	
Apagar todos os Controles Remotos cadastrados	
Apagar todos os Sensores sem Fio cadastrados .....	08
Cancelamento de setor	
Ciclo de Disparo .....	09
Auto Arme	
Bip de Sirene	
Sinalização de excesso de RFI .....	10
Pânico Silencioso .....	11
Esquema de ligação .....	12

## Guia Rápido

### 1 - Cadastrar Controle Remoto:

- Arme e desarme a central, com um controle cadastrado.
- Pressione brevemente a **Tecla C**.
- Pressione o **botão desejado** do Controle Remoto.
- Aguarde 10s para sair da programação, ou pressione a Tecla **C**.

### 2 - Cadastrar Sensores sem Fio:

- Arme e desarme a central, com um controle cadastrado.
- Pressione brevemente a **Tecla S**.
- Acione o sensor sem fio desejado.
- Aguarde 10s para sair da programação, ou pressione a Tecla **S**.

### 3 - Apagar Todos os Controles Remotos cadastrados:

- Arme e desarme a central, com um controle cadastrado.
- Pressione a **Tecla C** e **mantenha pressionada por 4 seg.**
- A sirene sinalizará com 4 bips, confirmando a exclusão.

### 4 - Apagar Todos os Sensores sem Fio cadastrados:

- Arme e desarme a central, com um controle cadastrado.
- Pressione a **Tecla S** e **mantenha pressionada por 4 seg.**
- A sirene sinalizará com 4 bips, confirmando a exclusão.

### 5 - Configurar Bip de Sirene / Auto Arme / Disparo Contínuo

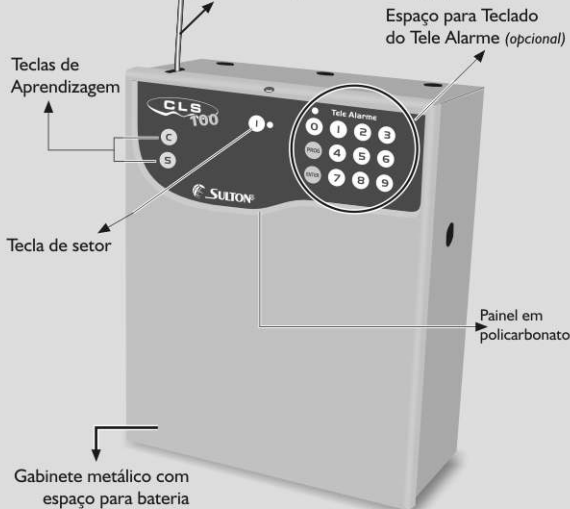
Essas 3 configurações são efetuadas através da mudança de posição de Jumper, como indicado:



## 1. Apresentação da Central

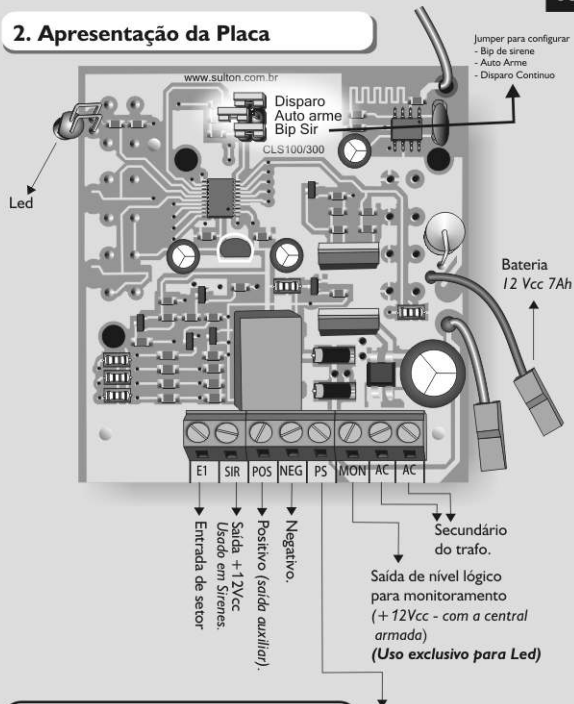
A Sulton oferece à você qualidade na segurança de seu patrimônio, baseado na experiência há mais de 20 anos com a alta tecnologia no desenvolvimento especializado em alarmes e toda linha automatizada com sistemas à controle remoto.

\*Saída da Antena  
Sistema de recepção DIGITAL.  
(muito mais confiabilidade na recepção)



\*Deixar antena esticada para fora da caixa..

## 2. Apresentação da Placa



\* PS : Saída exclusiva para Tele Alarmes.  
Podendo ser acionada **individualmente** na condição de Pânico Silencioso.

### 3. Características.

- Central de alarme 1 Setor.
- Sistema de RF Digital (*não perde a calibração*).
- **Acompanha 2 controles remotos TCL (com bateria).**
- **Bips de sirene (Ativo / Inativo) configuração por jumper.**
- **1 entrada de setor NF, com resistor de fim de linha.**
- **Auto arme de 15 minutos (configuração por jumper).**
- **Saída de nível para monitoramento (+12Vcc).**
- **Pânico Silencioso (PAN).**
- Espaço para o Tele Alarme Tom e Pulso Sulton.
- 01 zona mista, opera sensores com e sem fio simultaneamente.
- Sinaliza violação, tamper e bateria baixa dos sensores sem fio\*.
- Sinaliza tensão de alimentação baixa (*Falha de AC*).
- **Tamper:** funciona como setor 24hrs, independente da central estar armada ou desarmada.
- Apaga controles remotos e sensores sem fio separadamente.
- Capacidade para memorização de 32 códigos de Controles Remotos ou Sensores sem Fio.
- Memorização individual por botões do controle remoto.
- Memória permanente ou não volátil.
- Tempo de disparo: 6 minutos com intervalo de 1 minuto.
- Rearme automático do setor.
- Disparo Contínuo (DISP) (*configuração por jumper*).
- Sinalização visual diferenciada para setor aberto, fechado, violado, armado ou bloqueado.
- Sinalização de bateria baixa dos sensores sem fio\*, (*visual e audível*).
- Bloqueio individual dos setores.
- Gabinete metálico com espaço para bateria selada.
- Frequência de trabalho: 433,92MHz.
- Sistema de codificação: Code Learning.
- \* *Compatível com sensores sem fio Sulton (consultar modelos).*

### 4. O led pode realizar as seguintes indicações.

Estado do Led	Indicação
Apagado	Setor normal
Aceso	Setor aberto ou bateria baixa do sensor sem fio
Piscando em Flash	Central armada
Piscando Rápido	Memória de alarme (disparo)
Piscando Lento	Setor Bloqueado

### 5. Tabela de sinalizações da sirene.

#### Sinalizações de arme ou desarme

1 bip	Arma a central
2 bips	Desarma a central
3 bips	Desarma a central (indicando que o alarme disparou)

#### Após as sinalizações normais de arme e desarme

1 bip longo	Bateria baixa ( <i>dos sensores sem fio</i> ), Falha de AC ou todos os setores cancelados
-------------	---

### 6. Bip Longo (*após detectado problemas com a alimentação*).

- **Verificar a alimentação da Rede Elétrica.** Assim que solucionado o problema, a central voltará ao seu estado normal automaticamente.

- **Verificar as baterias dos Sensores sem Fio:** Ao receber sinal de bateria baixa do sensor sem fio, a central sinalizará com um bip longo (*após as sinalizações normais de arme e desarme*) por 3 comandos do controle remoto (*arme/desarme*). Além do sinal audível a CLS100 também **sinalizará no painel**, o led do setor permanecerá aceso durante os 3 comandos do controle, facilitando assim a identificação dos sensores com bateria baixa.



**Após a troca das baterias do sensor (3 acionamentos), os bips serão eliminados automaticamente.**

## 7. Para cadastrar controles remotos, siga os seguintes passos:

A Central CLS100 sai de fábrica com 02 controles remotos cadastrados (1º Botão). Se for necessário o cadastrar novos controles remotos siga as instruções abaixo.



1 - **Arme e desarme** a central através de um controle cadastrado ou **Desligue** totalmente a alimentação da central (fonte recarregadora e bateria), e ligue novamente.

2 - Em até 10 segundos **pressione brevemente a Tecla C**. (A sirene sinalizará com 1 bip).



3 - **Pressione o botão desejado do controle remoto\*** (A sirene sinalizará com um Bip, confirmando o código).



\* Caso queira gravar outro botão do controle remoto ou um novo controle, pressione o botão desejado logo após o bip da sirene.



4- **Aguarde 10 segundos** ou **pressione a tecla C** para encerrar. (A sirene sinalizará com 3 Bips)



Caso tente cadastrar algum código de controle já cadastrado, este será rejeitado e a sirene sinalizará com 2 Bips

## 8. Resistor de Fim de Linha.

Usado para evitar curto circuito (*intencional*) para inibir o funcionamento dos magnéticos e sensores com fio. O valor do resistor é 2K2. Para modo de ligação ver o item 19 (pg 12).

## 9. Para cadastrar sensores sem fio, siga os seguintes passos:



1 - **Arme e desarme** a central através de um controle cadastrado ou **Desligue** totalmente a alimentação da central (fonte recarregadora e bateria), e ligue novamente.

2 - Em até 10 segundos **pressione brevemente a Tecla S**. (A sirene sinalizará com 1 bip).



3 - **Acione Sensor sem Fio\***. (A sirene sinalizará com um Bip confirmando o código).

\* Para gravar mais sensores sem fio, acione o sensor sem fio logo após o bip da sirene.



Caso tente cadastrar algum sensor já cadastrado, este será rejeitado e a sirene sinalizará com 2 bips.

4 - **Aguarde 10 segundos** ou **pressione a Tecla S** para encerrar a programação. (A sirene sinalizará com 3 Bips)



Colocar o resistor de fim de linha fechado ao negativo no setor, sempre que for utilizar somente sensor sem fio.

## 10. Indicações da Sirene na aprendizagem de Controles Remotos / Sensores sem Fio.

Sirene	Indicação
1 Bip Curto	Novo código armazenado
2 Bips Curtos	Código já existente na memória
3 Bips Curtos	Final da programação
4 Bips Curtos	Códigos apagados
1 Bip Longo	Memória cheia (código descartado)

## 11. Apagar todos os controles remotos.



1 - **Arme e desarme** a central através de um controle cadastrado ou **Desligue** totalmente a alimentação da central (fonte recarregadora e bateria), e ligue novamente.

2 - Em até 10 segundos **pressione a Tecla C** e mantenha pressionada por 4 segundos. (Após esse tempo a sirene sinalizará com 4 bips, confirmando a exclusão de todos os controles cadastrados).



## 12. Apagar todos os sensores sem fio.



1 - **Arme e desarme** a central através de um controle cadastrado ou **Desligue** totalmente a alimentação da central (fonte recarregadora e bateria), e ligue novamente.

2 - Em até 10 segundos **pressione a Tecla S** e mantenha pressionada por 4 segundos. (Após esse tempo a sirene sinalizará com 4 bips, confirmando a exclusão de todos os sensores cadastrados).



## 13. Cancelamento de Setor.



1 - **Arme e desarme** a central através de um controle cadastrado ou **Desligue** totalmente a alimentação da central (fonte recarregadora e bateria), e ligue novamente.

2 - **Pressione o setor** para cancelar.

- Após cancelamento, o led do setor piscará lento.  
obs: caso seja cancelado o setor a central não será armada e a sirene sinalizará com bip longo a cada acionamento



- Para liberar o setor repita os passos 1 e 2.



## 14. DISPARO.

**Ciclo de Disparo (Jumper DISPARO - OFF):** Disparo

Ocorrerá 6 minutos de disparo nos dispositivos de aviso (exemplo: Sirenes, Tele Alarme) e 1 minuto de intervalo.

Nessa condição, se o sensor do setor permanecer aberto após o término do ciclo, a central isola-o (**bloqueia**).



Se o setor voltar a fechar mesmo após o encerramento do ciclo de disparo, este será imediatamente rearmado.

**Disparo Contínuo (Jumper Disparo - ON):** Disparo

Igual ao disparo descrito anteriormente, só que após o final do ciclo, é testado novamente o setor e se estiver aberto, inicia novamente o ciclo de disparo.



No caso de sensores sem fio, considera-se sensor aberto apenas o período de transmissão, com duração de apenas alguns segundos após a violação.



A CLS100 sai de fábrica na opção Disparo Contínuo (com jumper)

## 15. Auto Arme

A CLS-100 dispõe de auto arme de 15 minutos, ou seja **se o setor não for acionado** após 15 minutos a central será armada automaticamente.



Auto Arme



Auto Arme

Auto arme HABILITADO

Auto arme DESABILITADO



A CLS100 sai de fábrica na opção **Auto Arme - Desabilitado**.

## 16. Bip de Sirene

Com central CLS-100 é possível **eliminar os bips de sirene** durante o arme/desarme da central.



Bip Sir



Bip Sir

Bip de Sirene HABILITADO:

Bip de Sirene DESABILITADO:



A CLS100 sai de fábrica na opção **Bip de Sirene - ON**.



Para sinalizar arme/desarme da central, **coloque um LED** na saída MON da CLS-100.

- **LED ligado:** Central Armada.

- **LED desligado:** Central Desarmada.

## 17. Sinalização de excesso de RFI (interferência de rádio frequência).

Função ideal para identificar interferências no arme/desarme da central.

Se ocorrer transmissão contínua de RF, que interfira no funcionamento da etapa de recepção da central, a mesma sinalizará através dos Leds dos Setores piscando em sequência até a transmissão parar.



Sensor sem fio ou controle remoto acionado direto.

## 18. Pânico Silencioso

Para Pânico Silencioso na CLS-100 siga as indicações abaixo:



1 - **Arme e desarme** a central através de um controle cadastrado ou **Desligue** totalmente a alimentação da central (fonte recarregadora e bateria), e ligue novamente.

2 - Em até 10 segundos **pressione brevemente a Tecla C**. (A sirene sinalizará com 1 bip).



3 - Após pressionar a Tecla **C** o Led do setor aparecerá aceso, **pressione a Tecla I** para apagar o Led.

4 - Com o Led do setor apagado, pressione a Tecla do controle remoto desejado para Pânico Silencioso. (A sirene sinalizará com um Bip, confirmando o código).



\* Caso queira gravar outro botão do controle remoto ou um novo controle, pressione o botão desejado logo após o bip da sirene.



5 - **Aguarde 10 segundos** ou **pressione a tecla C** para encerrar. (A sirene sinalizará com 3 Bips).

Obs:

Para acionar o Pânico Silencioso é necessário, **Pressionar o botão cadastrado durante 3 SEGUNDOS**, esse tempo é para evitar disparo de Pânico acidental.



Para esquema de ligação, veja a página 12.

## 19. Esquema de ligação da central CLS100.

