

Só será entendido produto na garantia se acompanhado com este termo de garantia devidamente preenchido.

TERMO DE GARANTIA
www.sulton.com.br

01 ano de garantia a partir da compra do equipamento contra defeitos de fabricação e peças.

Perderá o efeito da garantia quando:

- Ligado fora das especificações técnicas;
- Acidentes mecânicos, fogo e entrada de água;
- Agentes da natureza (Ex.: Raio);
- Não preenchimento dos dados abaixo;
- Alterações técnicas feitas por pessoas não autorizadas.

A garantia é BALSÃO, ou seja, não está incluso valor de transporte e/ou deslocamento técnico.

A garantia restringe-se unicamente ao aparelho defeituoso não incorrendo a SULTON PRODUTOS ELETRÔNICOS LTDA em responsabilidades por danos consequenciais a pessoas ou propriedades.

Para que um ocasional defeito seja reparado, deve-se somente enviar a central de alarme.

técnico



nº da série

____/____/____
DIA MÊS ANO

Residência situada a:

Carimbo do revendedor

Ass. do Proprietário

SULTON

PRODUZIDO POR SULTON PRODUTOS ELETRÔNICOS LTDA
Rod. BR 277, Nº 4503 - Bom Jesus
Campo Largo - PR - CEP 83605-420
CNPJ 79137386/0001-38

Rev. 01/13

SULTON

CLS 1400

Central de alarme
10 setores
4 mistos + 6 sem fio



Sulton



CENTRAL DE ALARME
10 setores
4 mistos + 6 sem fio



**TELE ALARME
INCORPORADO**

PPB

Produto beneficiado pela
Legislação da Informática

Manual de instruções

Sumário

Guia Rápido.....	01
Apresentação da central	
Programação de Fábrica	05
Apresentação da Placa	06
Características da CLS 1400.....	08
Instalação Física	
Sinalizações.....	09
Tabela de sinalizações Sirene	
Bip longo.....	10
Sinalização de excesso de RFI	
Bloqueio de setores.....	11
Entrada PAR	
Testando as memórias do Tele Alarme	
Teste de caminhada.....	12
Monitoramento da Tensão da Bateria	
Proteção do sistema.....	13
Funcionamento do Tele Alarme.....	14
Acesso ao menu de Programações.....	15
Menu 01 - Cadastrar controle remoto.....	16
Menu 02 - Apagar controle remoto	17
Menu 03 - Cadastro de sensores sem fio	
Menu 04 - Apagar sensores sem fio.....	18
Menu 05 - Cadastro de controle remoto como Pânico Silencioso.....	19
Menu 06 - Apagar controles cadastrados como Pânico Silencioso	
Menu 07 - Cadastro das senhas de usuário.....	20
Menu 08 - Apaga senha de usuário.....	21
Menu 09 - Memoriza os setores que serão auto armados	
Menu 10 - Setores dependentes para auto arme	22
Menu 11 - Memoriza o tempo para auto armar	
Menu 12 - Memoriza o tempo de espera de tom de linha.....	23

Menu 13 - Memoriza o número de ciclos de discagens	
Menu 14 - Memoriza números telefônicos	24
Menu 15 - Apaga números telefônicos	
Menu 16 - Memoriza o tempo entre reportes de bateria baixa	25
Menu 17 - Tempo de sirene	
Menu 18 - Configuração de Tipo de Disparo / Bip de Sirene / Resistor de Fim de Linha.....	26
Menu 19 - Programação de funcionamento dos setores	28
Menu 20 - Tempo de entrada do setor temporizado.....	29
Menu 21 - Tempo de saída do setor temporizado	
Menu 22 - Reset geral do sistema.....	30
Menu 23 - Definir os setores armados e desarmados pela PAR	31
Menu 24 - Deteção de aberto e fechado de sensores sem.fio	31
Esquema de ligação da CLS 1400.....	32

Guia Rápido

Menu 01 - Cadastrar controle remoto

P + 01

Senha + (P) + (0) (1) + Escolha Setor + Pressione Botão do Controle + (E) + (P)

Menu 02 - Apagar controle remoto

P + 02

- **Apaga todos:**

Ex.: Senha + (P) + (0) (2) + (1) + (E) + (P)

- **Apaga controle específico**

Ex.: Senha + (P) + (0) (2) + (2) + TX + (E) + (P)

Menu 03 - Cadastro de sensores sem fio

P + 03

Ex.:

Senha + (P) + (0) (3) + Selecionar Setor + Acionar Sensor sem fio + (E) + (P)

Menu 04 - Apagar sensores sem fio P + 04

- Apaga todos:

Ex.: Senha + (P) + (0) (4) + (E) + (E) + (P)

- Ex. para apagar sensores do setor 4

Ex.: Senha + (P) + (0) (4) + (4) + (E) + (P)

Menu 05 - Cadastro do controle remoto como Pânico Silencioso P + 05Ex.: Senha + (P) + (0) (5) + Pressione Botão do Controle + (E) + (P)**Menu 06 - Apagar controles cadastrados com Pânico Silencioso** P + 06

Ex.: Senha + (P) + (0) (6) + (E) + (P)

Menu 07 - Cadastro das senhas de usuário P + 07Senha + (P) + (0) (7) + (0) a (9) + Senha de 4 dígitos + Selecionar Setores + (E) + (P)
Usuário**Menu 08 - Apagamento da senha de usuário** P + 08Ex.: Senha + (P) + (0) (8) + (0) a (9) + (E) + (P)
Usuário**Menu 09 - Memoriza setores que serão auto armados** P + 09Ex.: Senha + (P) + (0) (9) + Selecionar Setores + (E) + (P)**Menu 10 - Setores dependentes para auto-arme** P + 10Ex.: Senha + (P) + (1) (0) + Selecionar Setores + (E) + (P)**Menu 11 - Memoriza o tempo para auto armar** P + 11Ex.: Senha + (P) + (1) (1) + (0) (0) a (9) (9) + (E) + (P)
Tempo em minutos**Menu 12 - Memoriza o tempo de espera do tom de linha** P + 12Ex.: Senha + (P) + (1) (1) + (1) a (9) + (E) + (P)
Tempo em segundos**Menu 13 - Memoriza o número de ciclos de discagens** P + 13Ex.: Senha + (P) + (1) (3) + (1) a (4) + (E) + (P)
Número de Ciclos**Menu 14 - Memoriza números telefônicos** P + 14Ex.: Senha + (P) + (1) (4) + (1) a (6) + Número de Telefone + (E) + (P)
Número da Memória**Menu 15 - Apaga números telefônicos** P + 15Ex.: Senha + (P) + (1) (5) + (1) a (6) + (E) + (P)
Número da Memória**Menu 16 - Memoriza o Tempo entre reportes de bateria baixa** P + 16Ex.: Senha + (P) + (1) (6) + (1) a (4) + (E) + (P)
Tempo em horas

Menu 17 - Tempo de Sirene**P + 17**

Ex.: Senha + (P) + (1)(7) + (1) a (6) + (E) + (P)
Tempo em minutos

Menu 18 - Configuração do Tipo de disparo / Bip de Sirene / Resistor de Fim de Linha**P + 18**

Ex.: Senha + (P) + (1)(8) + *Selecionar Opção* + (E) + (P)

Menu 19 - Programação dos Setores**P + 19**

Ex.: Senha + (P) + (1)(9) + (2) + (1)(2)(3)(4) + (E) + (P)
Setores Acessos

Menu 20 - Tempo de entrada do setor temporizado**P + 20**

Ex.: Senha + (P) + (2)(0) + (0)(0) a (9)(9) + (E) + (P)
Tempo em segundos

Menu 21 - Tempo de saída do setor temporizado**P + 21**

Ex.: Senha + (P) + (2)(1) + (0)(0) a (9)(9) + (E) + (P)
Tempo em segundos

Menu 22 - Reset Geral do Sistema**P + 22**

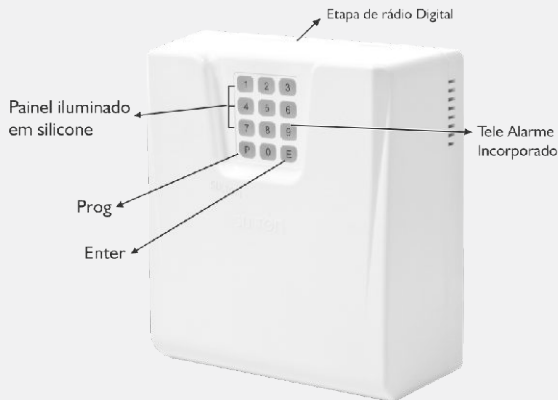
Ex.: Senha + (P) + (2)(2) + (E) + (P)

Menu 23 - Definir os setores armados e desarmados pela PAR**P + 23**

Ex.: Senha + (P) + (2)(3) + *Selecionar Setores* + (E) + (P)

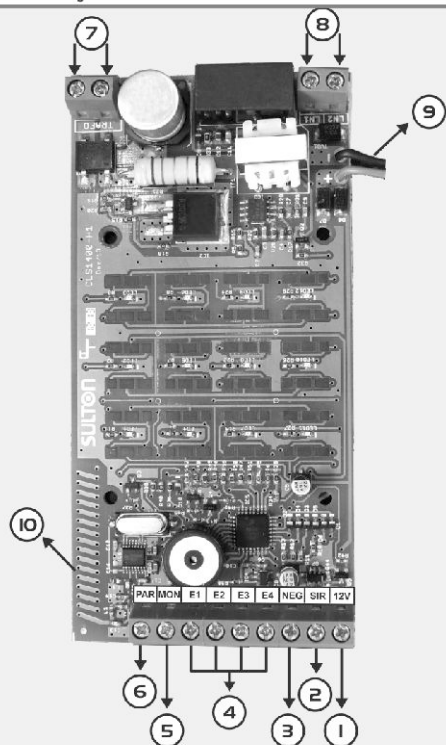
Menu 24 - Detecção de aberto e fechado de sensor**P + 24**

Ex.: Senha + (P) + (2)(4) + (2) + (E) + (P)

Apresentação da central**Programação de fábrica**

Senha Usuário Zero	1234
Tempo de sirene	6 minutos
Tempo de espera de tom de linha	2 segundos
Tempo entre reportes de falha de bateria	Desabilitado
Memoriza o número de ciclos de discagens	1 ciclo
Configuração de disparo contínuo ou interrompido	Interrompido
Configuração do bip da sirene, com ou sem bip	Com bip na sirene
Configuração do resistor de fim de linha	Sem resistor
Tempo de auto-arme	Desabilitado
Configuração de setores temporizados	Todos imediatos

Apresentação da Placa



- ① Saída +12Vcc (usada para alimentação dos sensores) carga máx. 0,25A.
- ② SIR: Saída +12Vcc (usado em sirenes) carga máx. 0,25A
- ③ NEG: Negativo.
- ④ E1/E2/E3/E4: Entrada de setores com fio 1 ao 4.
- ⑤ MON: Saída de nível lógico (+12Vcc com a central armada) carga máx. 0,05A.
- ⑥ PAR: Entrada auxiliar de dispositivos para armar e desarmar (pulso negativo).
- ⑦ Secundário do transformador 17Vac.
- ⑧ LINHA: Entrada da linha Telefônica.
- ⑨ Saída para Bateria - 12Vcc 7Ah.
- ⑩ Antena: Sistema de recepção DIGITAL (Longo Alcance).

Características CLSI400

- 10 Setores - 4 setores híbridos, com fio e sem fio simultaneamente e 6 setores exclusivamente sem fio.
- RF de alta performance e longo alcance.
- Discador integrado compatível com o uso em linhas telefônicas digitais.
- 6 memórias de telefones, com até 16 dígitos cada uma.
- Teste individual de cada memória de telefone.
- Tempo de espera de tom de linha de 1 a 9 segundos.
- Permite de 1 a 4 ciclos de discagem.
- Permite conexão com PABX.
- Setor Imediato e/ou Temporizado.
- Resistor de fim de linha de 2K2 (*opcional*).
- Reporta bateria baixa.
- Intervalo entre reportes de bateria baixa de 1 a 4 horas.
- Saída de nível do estado da central para o monitoramento - Saída MON (12V com central armada).
- Entrada PAR para armar e desarmar a central por teclado ou chave (*pulso negativo*).
- Saída para sirene com acionamento por transistor (*sem relé*).
- Tempo de disparo de sirene programável.
- Possibilidade de silenciar bip de sirene.
- Função pânico silencioso.
- Memória para 50 códigos de controle remoto, pânico silencioso e sensores sem fio.
- Particionamento de setores por controle remoto e senha no painel.
- Indicador sonoro e visual de bateria baixa e tamper dos sensores sem fio.
- Apagamento de controle remoto e sensores sem fio individualmente por transmissão de código.
- Bloqueio e rearme automático dos setores.
- Disparo interrompido ou contínuo (*ciclos*).

- Teste de caminhada para facilitar a instalação dos sensores.
- Arma e desarma central por senha (*até 10 senhas*).
- Acesso a programação da central por senha.
- Aviso de disparo da central por ligação telefônica (*som bitonal*).
- Aviso de bateria baixa do sistema por ligação telefônica (*som bitonal*).
- Aviso audível quando a central detecta falta de AC e bateria baixa do sistema.
- Proteção total do sistema caso a central esteja sem AC e com a bateria do sistema baixa.
- Tempo programado para auto-arme total ou parcial.
- Auto-arme dependente de setor.
- Tempo de saída e de entrada programáveis independentemente.
- Reset das funções programadas (*retorno ao padrão de fábrica*).
- Saída auxiliar de 12V.
- Tecnologia de baixo consumo.
- Carregador linear.

Instalação Física

- Não instalar em locais com umidade e temperatura excessivas, não submeter à impactos ou quedas e principalmente não ligar fora das especificações técnicas.

- Preferencialmente use tubulações para os cabos de alarme.

- Não deixe sobras excessivas de cabos dentro do gabinete.

Local de Fixação da central:

Local isento de interferência, tais como: - computadores, módulos GPRS, Televisores, etc;

Sempre que puder, afaste a central de pisos, lajes, vigas de concreto armado e estruturas metálicas.

Sinalizações

Led Setores 1 a 0	Indicação
Apagado	Setor normal (<i>fechado</i>)
Aceso	Setor aberto ou bateria baixa do sensor sem fio

Piscando em Flash (-)	Setor em curto
Piscando em Flash (+)	Setor armado
Piscando Rápido	Memória de alarme (<i>disparo</i>)
Piscando Lento	Setor Bloqueado
Led E Piscando	Memória de telefones Vazia
Led E Aceso	Discando para um n° da memória

Tabela de sinalizações da sirene.

Sinalizações de arme ou desarme

1 bip	Arma a central
2 bips	Desarma a central
3 bips	Desarma a central (indicando que o alarme disparou)

Após as sinalizações normais de arme e desarme

1 bip longo	Bateria baixa (<i>dos sensores sem fio</i>) ou Falha na Rede Elétrica Arme / Desarme com todos os setores bloqueados.
-------------	---

Bip Longo (*após detectado problemas com a alimentação*)

- Verificar a alimentação da Rede Elétrica. Assim que solucionado o problema, a central voltará ao seu estado normal automaticamente.
- Verificar as baterias dos Sensores sem Fio: Ao receber sinal de bateria baixa do sensor sem fio, a central sinalizará com um bip longo (*após as sinalizações normais de arme e desarme*) por 3 comandos. Além do sinal audível a CLS 1400 também indicará no painel qual setor tem sensor com Bateria Baixa, o led do setor permanecerá aceso durante os 3 comandos do controle facilitando assim a identificação dos sensores com bateria baixa.



Ao trocar as baterias do(s) sensor(es), os bips serão eliminados automaticamente, após 3 acionamentos de arme e desarme.

Sinalização de excesso de RFI (*interferência de rádio frequência*)

Função ideal para identificar interferências no arme/desarme da central.

Se ocorrer transmissão contínua de RF, que interfira no funcionamento da etapa de recepção da central, a mesma sinalizará através dos Leds dos Setores piscando em seqüência até a transmissão parar.

(Obs:) Sensor sem fio ou controle remoto acionado direto.

Bloqueio de Setores



1 - Arme e desarme a central através de um controle cadastrado ou Desligue totalmente a alimentação da central (*carregador inteligente e bateria*), e ligue novamente.



2 - Em até 10 seg. pressione o setor que deseja bloquear.



- Após bloqueio, o led do setor piscará lento.
- Para desbloquear o setor repita os passos 1 e 2.
- Se todos os setores estiverem bloqueados a central não será acionada (*nem por auto arme*) e a sirene sinalizará com 2 bips curtos.

Entrada PAR

Possibilita adicionar um dispositivo a mais para Armar/Desarmar em paralelo a central CLS 1400.

Ex.: Uma receptora, um interruptor de pressão (*pulsa*) normalmente aberto com o negativo, Discador GSM ou Senha 64 - SULTON.

Testando as memórias do Tele Alarme

- Arme e desarme a central através de um controle cadastrado.
- Em até 10 segundos pressione a tecla **E** e em seguida o número da memória de **1** a **6**.
- Se houver um número memorizado, o led pisca 2 vezes e depois acende, iniciando a discagem do número por tom DTMF.
- Se a memória estiver vazia, o led acende por 1 segundo e o teste é finalizado.

Ex.: Senha + **E** + **1** a **6**
número da memória

- Para abortar o teste pressione a Tecla **P** [PROG]

Teste de caminhada.

O teste de caminhada permite verificar a atuação dos Sensores Com Fio e Sem Fio, instalados na central. Estando o teste de caminhada habilitado, cada vez que um sensor for violado, o led correspondente ao setor acenderá e sirene será acionada por um breve intervalo de tempo.

- Para Habilitar o teste de caminhada:



1- Arme e desarme a central através do Controle Cadastrado, Senha ou Desligue totalmente a alimentação da central (*transformador e bateria*), e ligue novamente.

2 - Em até 10 segundos pressione **E** + **0** Tecla **0**. (A sirene sinalizará com 1 bip).



3 - A cada violação do Sensor, a CLS 1400 sinalizará com um bip na sirene e indicará no painel o setor violado.

4 - Para sair da programação Arme e Desarme a central ou aguarde 4 minutos para a função encerrar automaticamente.



Monitoramento da tensão da bateria

O sistema verifica a tensão da bateria e se esta estiver abaixo de 11,8V, o TeleAlarme disparará para o 1º número gravado na memória e sucessivamente para os próximos números até completar o ciclo de discagem programado. Ao atender ligação ouvirá som intermitente.

Proteção do sistema caso a central esteja sem Rede elétrica e com a bateria do sistema baixa

A função visa prolongar a vida útil da bateria bem como dos dispositivos instalados, monitorando a tensão da bateria da central.

Se ocorrer problemas com a Rede Elétrica e a bateria chegar a níveis críticos de funcionamento a CLS 1400 protegerá o sistema, bloqueando temporariamente os dispositivos instalados, até o restabelecimento da mesma.

Tensão da Bateria	Indicação
Maior 11,8Vcc	Funcionamento normal da central
Abaixo de 11,8Vcc	Aviso ao usuário (através do Tele Alarme)
Abaixo de 11,0Vcc	Proteção do Sistema.

Obs:

- Se a central estiver protegida, ao enviar comando para Armar/Desarmar a central sinalizará com um Bip Longo.
- A central manterá o status de Armada/Desarmada.

Funcionamento do Tele Alarme

1 - Ao receber uma violação na central, o Tele Alarme aguarda um tempo de 2 segundos, para iniciar a discagem dos números memorizados nas memórias de 1 a 6. Caso nenhum número tenha sido programado, a discagem será ignorada.

2 - No caso de falha de bateria, desde que o tempo de reportes seja diferente de zero, o tele alarme procederá gerando um alerta intermitente, a cada discagem.

3 - O Tele Alarme empenha a linha telefônica e inicia uma sequência de discagem com duração de 1 minuto (cada memória).

4 - Aguarda o tempo de espera de tom de linha memorizado e então disca para o(s) número(s), conforme programado.

5 - Após a discagem do número, a discadora aguarda 2 segundos e inicia o tom de alerta bitonal ou intermitente, no caso de um disparo por violação ou bateria baixa da central, respectivamente.

6 - Faltando 5 segundos para terminar a sequência de discagem, a discadora libera a linha telefônica. Estes 5 segundos correspondem ao intervalo entre discagens.

7 - Após o tempo de 5 seg., o Tele Alarme disca para o próximo número memorizado.

Indicações sonoras após discagem.

Discagem	Indicação
Violação	Alerta Bitonal
Falha de Bateria	Alerta Intermitente

Acesso ao menu de programações - Opções 1/2/3

Para habilitar o modo de programação escolha uma das opções abaixo:

1 - Digite a **Senha** + (P) (1234 padrão de fábrica).

2 - Arme e desarme a central através do controle cadastrado + (P).

3 - Desalimente e Alimente a central + (P).

A tecla (P) ficará piscando por até 4 min.

Serão emitidos 2 bips

indicando a entrada no modo de programação.

2. Digite o menu de programação de (0) (1) a (2) (3).

Serão emitidos 2 bips indicando ter entrado no menu da programação escolhida. Proceda conforme a orientação de cada menu.

3. Para confirmar a programação pressione a tecla (E).

Serão emitidos 3 bips.



Ao sair do modo de programação será emitido 3 bips e após mais 10 segundos a tecla (P) será apagada.

Menu 01 - Cadastrar controle remoto**P + 01**

A Central CLS 1400 sai de fábrica com 01 controle remoto cadastrado (1º Botão - Arme Geral). Se for necessário cadastrar novos controles remotos siga as instruções abaixo.

1 - Digite a Senha ou Arme e desarme a central através do controle ou teclado.



2- Pressione **(P)** para entrar no modo de programação (A sirene sinalizara com 1 bip).



3- Digite **(0)(1)**, (a central sinalizará com 3 bips).

4 -Escolha o setor que o botão do controle remoto irá armar/desarmar (um toque apaga e outro acende, sendo que os setores acesos é que serão armados/desarmados com este controle).



5 -Pressione o botão desejado do controle remoto* (A sirene sinalizará com um Bip, a captura do código)



6- Para confirmar digite **(E)**, (a central sinalizará com 3 bips e retornará ao modo de programação).



*Caso queira gravar outro botão do controle remoto ou um novo controle, repita o passo 4 em diante.

7- Aguarde 10 segundos ou pressione a tecla **(P)** para encerrar.



Caso tente gravar algum código de controle já cadastrado, este será rejeitado e a sirene sinalizará com 2 Bips.

Exemplo para armar/desarmar Geral

Senha + **(P)** + **(0)(1)** + Pressione Botão do Controle + **(E)** + **(P)**

Exemplo para particionar os setores

Senha + **(P)** + **(0)(1)** + Escolha Setor + Pressione Botão do Controle + **(E)** + **(P)**

Indicações de Buzzer na aprendizagem de Controles Remotos / Sensores sem Fio

Buzzer	Indicação
1 Bip Curto	Novo código armazenado
2 Bips Curtos	Código já existente na memória
3 Bips Curtos	Final da programação
4 Bips Curtos	Códigos apagados
1 Bip Longo	Memória cheia (código descartado)

Menu 02 - Apagar controle remoto**P + 02**

1 - Digite a Senha ou Arme e desarme a central através do controle cadastrado.

2- Pressione **(P)** para entrar no modo de programação.

3- Digite **(0)(2)**, (a central sinalizará com 3 bips).

4- Selecione o apagamento total **(1)** ou por código transmitido **(2)**

5- Se for apagar por código, acione o botão que deve ser apagado. Será emitido 4 bips a cada código apagado.

6- Para confirmar digite **(E)**, (a central sinalizará com 3 bips e retornará ao modo de programação).

7- Aguarde 10 segundos ou pressione a tecla **(P)** para encerrar.

Exemplo para apagar todos os controles cadastrados

Senha + **(P)** + **(0)(2)** + **(1)** + **(E)** + **(P)**

Exemplo para apagar código transmitido

Senha + **(P)** + **(0)(2)** + **(2)** + Pressione Botão do Controle + **(E)** + **(P)**

Menu 03 - Cadastro de sensores sem fio P + 03

- 1- Digite a Senha ou Arme e desarme a central através do controle cadastrado.
- 2- Pressione **(P)** para entrar no modo de programação.
- 3- Digite **(0)(3)**, (a central sinalizará com 3 bips).
- 4- Selecione o setor que o sensor sem fio pertencerá, pressionando o botão do setor correspondente. O setor ficará aceso.
- 5- Acione o sensor para transmitir o código para a central.

Obs: Se for enviado código do sensor sem fio sem a escolha do setor, a central sinalizará ERRO com um bip longo. Não é possível um sensor pertencer a 2 setores.


1 bip curto	Novo código armazenado na memória
2 bips curtos	Código já existente na memória
1 bip longo	Memória cheia (Código descartado)

- 6- Para confirmar digite **(E)**, (a central sinalizará com 3 bips e retornará ao modo de programação).

Obs.: Para cadastrar mais sensores, repetir o 4º passo em diante.

- 7- Aguarde 10 segundos ou pressione a tecla **(P)** para encerrar.

Senha + **(P)** + **(0)(3)** + Selecionar Setor + Acionar Sensor sem fio + **(E)** + **(P)**

 Sempre que utilizar apenas sensor sem fio, nos setores 1 a 4, o setor correspondente deverá ser fechado ao negativo. Se o uso do resistor de fim de linha estiver habilitado, utilizar o resistor 2K2.

Menu 04 - Apagar sensores sem fio P + 04

- 1- Digite a Senha ou Arme e desarme a central através do controle cadastrado.
- 2- Pressione **(P)** para entrar no modo de programação.
- 3- Digite **(0)(4)**, (a central sinalizará com 3 bips).

- 4- Para apagar os sensores de um setor específico:

 Digite o setor a ser apagado.

- Para apagar todos os sensores sem fio cadastrados:

 Digite **(E)**

- 5- Para confirmar digite **(E)**, (a central sinalizará com 3 bips e retornará ao modo de programação).

- 6- Aguarde 10 segundos ou pressione a tecla **(P)** para encerrar.

Exemplo para apagar sensores do setor 1

Senha + **(P)** + **(0)(4)** + **(1)** + **(E)** + **(P)**

Exemplo para apagar todos os sensores cadastrados

Senha + **(P)** + **(0)(4)** + **(E)** + **(E)** + **(P)**

Menu 05 - Cadastro do controle remoto com Pânico Silencioso P + 05

- 1- Digite a Senha ou Arme e desarme a central através do controle cadastrado.

- 2- Pressione **(P)** para entrar no modo de programação.

- 3- Digite **(0)(5)**, (a central sinalizará com 3 bips).

- 4- Pressione um dos botões do controle remoto para transmitir o código para a central.

1 bip curto	Novo código armazenado na memória
2 bips curtos	Código já existente na memória
1 bip longo	Memória cheia (Código descartado)

- 5- Para confirmar digite **(E)**, (a central sinalizará com 3 bips e retornará ao modo de programação).

Obs.: Para cadastrar mais controles, repetir o 4º passo em diante.

- 6- Aguarde 10 segundos ou pressione a tecla **(P)** para encerrar.

Senha + **(P)** + **(0)(5)** + Pressione Botão do Controle + **(E)** + **(P)**

Menu 06 - Apagar controles cadastrados com Pânico Silencioso P + 06

- 1 - Digite a Senha ou Arme e desarme a central através do controle cadastrado.
- 2 - Pressione **P** para entrar no modo de programação.
- 3 - Digite **0 6**, (a central sinalizará com 3 bips).
- 4 - Para confirmar digite **E**, (a central sinalizará com 3 bips e retornará ao modo de programação).
- 5 - Aguarde 10 segundos ou pressione a tecla **P** para encerrar.

Ex.: Senha + **P** + **0 6** + **E** + **P**

Menu 07 - Cadastro da senha master e senha de usuário P + 07

A senha de usuário permite armar/desarmar a central e permite o bloqueio de setores. A senha de usuário permite também o acesso ao modo de programação da central via teclado. A senha está composta por 4 dígitos.

⚠ Ao desarmar a central via teclado é necessário aguardar 10 segundos, para armar pelo teclado novamente.

- 1 - Digite a Senha ou Arme e desarme a central através do controle cadastrado
- 2 - Em até 10 segundos pressione a Tecla **P**.
- 3 - Digite o menu **0 7**.
- 4 - Selecione o **Master 0** ou **Usuário** de 1 a 9.
- 5 - Digite a senha com 4 dígitos. Se a senha já estiver cadastrada na memória, a central sinalizará erro com 2 Bips Longos.



6 - Selecione os setores que serão armados/desarmados com a senha. Os Leds acesos indicam que estão selecionados.



7 - Pressione **ENTER** para confirmar a Senha cadastrada. (A central sinalizará com 3 Bips)



8 - Aguarde 10 segundos ou pressione a tecla para sair da programação (A central sinalizará com 3 Bips)



Exemplo para cadastrar a Senha Master

P + **0 7** + **0** + **1 2 3 4** + **E** + **P**
 Função Senha Master Senha 4 Dígitos Confirmação Sai da Progr.

Exemplo para cadastrar a Senha do Usuário

P + **0 7** + **1** + **1 2 3 4** + **E** + **P**
 Função Senha Usuário Senha 4 Dígitos Confirmação Sai da Progr.

⚠ A central sai de fábrica com a senha a Senha Master cadastrada com o nº 1234, a Senha de Usuário sai desabilitada.

Menu 08 - Apagar senha Master e de Usuário P + 08

- 1 - Digite a Senha ou Arme e desarme a central através do controle cadastrado.
- 2 - Pressione **P** para entrar no modo de programação.
- 3 - Digite **0 8**, (a central sinalizará com 3 bips).
- 4 - Selecione o usuário de **0** a **9**.
- 5 - Para confirmar digite **E**, (a central sinalizará com 3 bips e retornará ao modo de programação).
- 6 - Aguarde 10 segundos ou pressione a tecla **P** para encerrar.

Ex.: Senha + **P** + **0 8** + **0** a **9** + **E** + **P**
 Usuário

Menu 09 - Memoriza os setores que serão auto armados P + 09

- 1- Digite a Senha ou Arme e desarme a central através do controle cadastrado.
- 2- Pressione **(P)** para entrar no modo de programação.
- 3- Digite **(0)(9)**, (a central sinalizará com 3 bips).
- 4- Selecione os setores que serão auto armados, pressionando o botão do setor correspondente. Os setores acesos indicam que serão selecionados.
- 5- Para confirmar digite **(E)**, (a central sinalizará com 3 bips e retornará ao modo de programação).
- 6- Aguarde 10 segundos ou pressione a tecla **(P)** para encerrar.

Ex.: Senha + **(P)** + **(0)(9)** + Selecionar Setores + **(E)** + **(P)**

Menu 10 - Setores dependentes para auto-arme P + 10

- 1- Digite a Senha ou Arme e desarme a central através do controle cadastrado.
- 2- Pressione **(P)** para entrar no modo de programação.
- 3- Digite **(1)(0)**, (a central sinalizará com 3 bips).
- 4- Selecione os setores que serão dependentes para o auto-arme, pressionando o botão do setor correspondente. Os setores acesos indicam que serão selecionados.
- 5- Para confirmar digite **(E)**, (a central sinalizará com 3 bips e retornará ao modo de programação).
- 6- Aguarde 10 segundos ou pressione a tecla **(P)** para encerrar.

Ex.: Senha + **(P)** + **(1)(0)** + Selecionar Setores + **(E)** + **(P)**

Menu 11 - Memoriza o tempo para auto armar P + 11

- 1- Digite a Senha ou Arme e desarme a central através do controle cadastrado.
- 2- Pressione **(P)** para entrar no modo de programação.
- 3- Digite **(1)(1)**, (a central sinalizará com 3 bips).
- 4- Digite o intervalo de tempo de **(0)(0)** a **(9)(9)** minutos. **Obs:** Digitar o número em 2 unidades. Ex: Errado "1". Correto "01".
- 5- Para confirmar digite **(E)**, (a central sinalizará com 3 bips e retornará ao modo de programação).
- 6- Aguarde 10 segundos ou pressione a tecla **(P)** para encerrar.

Ex.: Senha + **(P)** + **(1)(1)** + **(0)(0)** a **(9)(9)** + **(E)** + **(P)**
Tempo em minutos

Menu 12 - Memoriza o tempo de espera do tom de linha P + 12

- 1- Digite a Senha ou Arme e desarme a central através do controle cadastrado.
- 2- Pressione **(P)** para entrar no modo de programação.
- 3- Digite **(1)(2)**, (a central sinalizará com 3 bips).
- 4- Digite o tempo de espera de tom de linha de **(1)** a **(9)** segundos.
- 5- Para confirmar digite **(E)**, (a central sinalizará com 3 bips e retornará ao modo de programação).
- 6- Aguarde 10 segundos ou pressione a tecla **(P)** para encerrar.

Ex.: Senha + **(P)** + **(1)(1)** + **(1)** a **(9)** + **(E)** + **(P)**
Tempo em segundos

Menu 13 - Memoriza o número de ciclos de discagem**P + 13**

- 1- Digite a Senha ou Arme e desarme a central através do controle cadastrado.
- 2- Pressione **P** para entrar no modo de programação.
- 3- Digite **1****3**, (a central sinalizará com 3 bips).
- 4- Digite o número de ciclos de **1** a **4**
- 5- Para confirmar digite **E**, (a central sinalizará com 3 bips e retornará ao modo de programação).
- 6- Aguarde 10 segundos ou pressione a tecla **P** para encerrar.

Ex.: Senha + **P** + **1****3** + **1** a **4** + **E** + **P**
Número de Ciclos

Menu 14 - Memoriza números telefônicos**P + 14**

Pode-se cadastrar 6 telefones nas posições de memória 1 a 6 de até 16 dígitos cada uma.
 Quando houver o disparo, a central disará para os números que estiverem cadastrados nas memórias.

- 1- Digite a Senha ou Arme e desarme a central através do controle cadastrado.
- 2- Pressione **P** para entrar no modo de programação.
- 3- Digite **1****4**, (a central sinalizará com 3 bips).
- 4- Digite o número da memória de **1** a **6** que se deseja programar
- 5- Digite o número com até 16 dígitos. A cada dígito teclado ocorre um bip. Se *tentar digitar mais de 16 dígitos, ocorrerá 2 bips longos indicando memória cheia.*

6- Para confirmar digite **E**, (a central sinalizará com 3 bips e retornará ao modo de programação).

7- Aguarde 10 segundos ou pressione a tecla **P** para encerrar.

Ex.: Senha + **P** + **1****4** + **1** a **6** + *Número de Telefone* + **E** + **P**
Número da Memória

Menu 15 - Apaga números telefônicos**P + 15**

Os números telefônicos podem ser apagados individualmente.

- 1- Digite a Senha ou Arme e desarme a central através do controle cadastrado.
- 2- Pressione **P** para entrar no modo de programação.
- 3- Digite **1****5**, (a central sinalizará com 3 bips).
- 4- Digite o número da memória de **1** a **6** que se deseja apagar
- 5- Para confirmar digite **E**, (a central sinalizará com 3 bips e retornará ao modo de programação).
- 6- Aguarde 10 segundos ou pressione a tecla **P** para encerrar.

Ex.: Senha + **P** + **1****5** + **1** a **6** + **E** + **P**
Número da Memória

Menu 16 - Memoriza o Tempo entre reportes de bateria baixa**P + 16**

A central pode informar ao usuário através de uma ligação telefônica que a tensão da bateria do sistema está abaixo do normal, em intervalos programados, ao atender a ligação ouvirá um som intermitente.

- 1- Digite a Senha ou Arme e desarme a central através do controle cadastrado.
- 2- Pressione **P** para entrar no modo de programação.
- 3- Digite **1****6**, (a central sinalizará com 3 bips).

4- Digite o tempo de **1 a 4 horas** ou Digite **0** para **não** reportar bateria baixa do sistema;

5- Para confirmar digite **(E)**, (a central sinalizará com 3 bips e retornará ao modo de programação).

6- Aguarde 10 segundos ou pressione a tecla **(P)** para encerrar.

Ex.: Senha + **(P)** + **(1)****(6)** + **(1)** a **(4)** + **(E)** + **(P)**
Tempo em horas

Menu 17 - Tempo de Sirene

P + 17

Tempo de sirene quando houver disparo da central.

1- Digite a Senha ou Arme e desarme a central através do controle cadastrado.

2- Pressione **(P)** para entrar no modo de programação.

3- Digite **(1)****(7)**, (a central sinalizará com 3 bips).

4- Digite o tempo de **(1)** a **(6)** minutos.

5- Para confirmar digite **(E)**, (a central sinalizará com 3 bips e retornará ao modo de programação).

6- Aguarde 10 segundos ou pressione a tecla **(P)** para encerrar.

Ex.: Senha + **(P)** + **(1)****(7)** + **(1)** a **(6)** + **(E)** + **(P)**
Tempo em minutos

Menu 18 - Configuração do Tipo de disparo / Bip de Sirene / Resistor de Fim de Linha

P + 18

- Disparo Contínuo:

Ocorrerá 1 a 6 minutos (configurável), de disparo nos dispositivos de aviso (Sirenes, Tele Alarme) e 1 minuto de intervalo.

Nessa condição, se algum setor permanecer aberto durante o intervalo de 1 minuto, reinicia um novo ciclo de disparo, ou seja, **enquanto o setor estiver aberto o alarme ficará em disparo.**

No caso de sensores sem fio, considera-se sensor aberto apenas o período de transmissão, com duração de apenas alguns segundos após a violação.

(Obs:)

Durante o intervalo de um minuto de disparo, se algum setor for violado, após este intervalo inicia um novo ciclo de disparo.

- Disparo interrompido

Igual ao disparo descrito anteriormente, só que após o final do ciclo, se algum sensor do setor violado permanecer aberto após o término do ciclo, a central isola-o (bloqueia) e rearma automaticamente os setores que permanecerem fechados.

(Obs:)

Se o setor violado, voltar a fechar mesmo após o encerramento do ciclo de disparo, este será imediatamente rearmado.

(i)

A CLS 1400 sai de fábrica c) a opção de Disparo Interrompido habilitada.

- Bip de Sirene

Na central CLS 1400 é possível eliminar os bips de sirene durante o arme/desarme da central.

(i)

A CLS 1400 sai de fábrica com Bip de Sirene - Habilitado

- Resistor de Fim de Linha

Usado para evitar curto circuito (intencional) para inibir o funcionamento dos magnéticos e sensores com fio.

(i)

- A CLS 1400 sai de fábrica sem a necessidade do uso do resistor.
- Caso seja habilitado a função, utilize os resistores **2K2**. (os resistores **NÃO acompanham a central**).

- A escolha do uso do Resistor de fim de linha equivale para todos os setores da central.

LED	LED Aceso	LED Apagado
1	Disparo Contínuo	Disparo interrompido
2	Com Bip de Sirene	Sem Bip de Sirene
3	Com Resistor de 2K2	Sem Resistor de 2K2

1 - Digite a Senha ou Arme e desarme a central através do controle cadastrado.

2- Pressione **(P)** para entrar no modo de programação.

3- Digite **(1)(8)**, (a central sinalizará com 3 bips).

4- Selecione as configurações que deseja, acendendo ou apagando os leds correspondentes as funções.

5- Para confirmar digite **(E)**, (a central sinalizará com 3 bips e retornará ao modo de programação).

6- Aguarde 10 segundos ou pressione a tecla **(P)** para encerrar.

Ex.: Senha + **(P)** + **(1)(8)** + Selecionar Opção + **(E)** + **(P)**

Menu 19 - Programação do funcionamento dos setores P+19

Setor Imediato: quando ocorre uma violação, será válido imediatamente como um disparo.

Setor Temporizado: quando ocorre uma violação a central irá somente validar para disparo após ter vencido o tempo programado.

1 - Digite a Senha ou Arme e desarme a central através do controle cadastrado.

2- Pressione **(P)** para entrar no modo de programação.

3- Digite **(1)(9)**, (a central sinalizará com 3 bips).

4- Digite o tipo do setor de **(1) imediato** ou **(2) temporizado**;

5- Selecione os setores que funcionarão conforme o tipo selecionado, pressionando o botão do setor correspondente. Os setores acesos indicam que serão selecionados;

6- Para confirmar digite **(E)**, (a central sinalizará com 3 bips e retornará ao modo de programação).

7- Aguarde 10 segundos ou pressione a tecla **(P)** para encerrar.

Ex.: Setores 1 / 2 / 3 e 4 como setores temporizados

Ex.: Senha + **(P)** + **(1)(9)** + **(2)** + **(1)(2)(3)(4)** + **(E)** + **(P)**
Opção Temporizado Setores Acesos

(Obs): Os demais setores 5/6/7/8/9 e 0 serão imediatos

(Obs): A central sai de fábrica com default de fábrica com todos os setores imediatos.

Menu 20 - Tempo de entrada do setor temporizado P+20

Tempo que a central aguarda antes de disparar a sirene.

1 - Digite a Senha ou Arme e desarme a central através do controle cadastrado.

2- Pressione **(P)** para entrar no modo de programação.

3- Digite **(2)(0)**, (a central sinalizará com 3 bips).

4- Digite o tempo de **(0)(0)** a **(9)(9)** segundos.

5- Para confirmar digite **(E)**, (a central sinalizará com 3 bips e retornará ao modo de programação).

6- Aguarde 10 segundos ou pressione a tecla **(P)** para encerrar.

Ex.: Senha + **(P)** + **(2)(0)** + **(0)(0)** a **(9)(9)** + **(E)** + **(P)**
Tempo em segundos

Menu 21 - Tempo de saída do setor temporizado

P+21

Tempo que a central aguarda para começar a monitorar o setor.

- 1- Digite a Senha ou Arme e desarme a central através do controle cadastrado.
- 2- Pressione **(P)** para entrar no modo de programação.
- 3- Digite **(2)(1)**, (a central sinalizará com 3 bips).
- 4- Digite o tempo de **(0)(0)** a **(9)(9)** segundos.
- 5- Para confirmar digite **(E)**, (a central sinalizará com 3 bips e retornará ao modo de programação).
- 6- Aguarde 10 segundos ou pressione a tecla **(P)** para encerrar.

Ex.: Senha + **(P)** + **(2)(1)** + **(0)(0)** a **(9)(9)** + **(E)** + **(P)**
Tempo em segundos

Menu 22 - Reset Geral do Sistema

P+22

Esta função restaura as configuração originais de fábrica. Não serão apagados os números telefônicos, os controles remotos, os sensores sem fio nem as senhas.

- 1- Digite a Senha ou Arme e desarme a central através do controle cadastrado.
- 2- Pressione **(P)** para entrar no modo de programação.
- 3- Digite **(2)(2)**, (a central sinalizará com 3 bips).
- 4- Para confirmar digite **(E)**, (a central sinalizará com 3 bips e retornará ao modo de programação).
- 5- Aguarde 10 segundos ou pressione a tecla **(P)** para encerrar.

Ex.: Senha + **(P)** + **(2)(2)** + **(E)** + **(P)**

Menu 23 - Definir os setores armados e desarmados pela PAR

P+23

- 1- Digite a Senha ou Arme e desarme a central através do controle cadastrado.
- 2- Pressione **(P)** para entrar no modo de programação.
- 3- Digite **(2)(3)**, (a central sinalizará com 3 bips).
- 4- Selecione os setores armados e desarmados pelos dispositivos instalados na entrada PAR. Os setores acesos indicam que serão selecionados.
- 5- Para confirmar digite **(E)**, (a central sinalizará com 3 bips e retornará ao modo de programação).
- 6- Aguarde 10 segundos ou pressione a tecla **(P)** para encerrar.

Ex.: Senha + **(P)** + **(2)(3)** + *Selecionar Setores* + **(E)** + **(P)**

Menu 24 - Detecção de aberto e fechado de sensores sem fio

P+24

Magnético sem fio Convencional: Violação, tamper e bateria baixa.

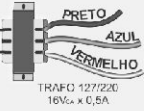
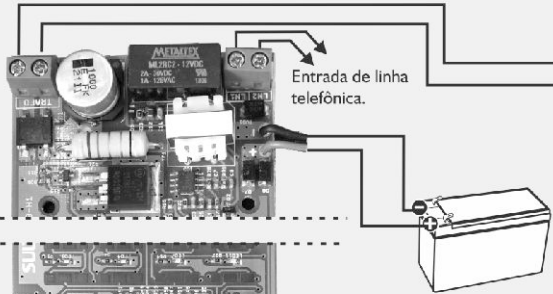
Magnético em fio Sulton: Aberto, fechado, tamper e bateria baixa.

- 1- Pressione **(P)** para entrar no modo programação.
- 2- Digite o menu **(2)(4)**
- 3- Selecione a detecção 1 para convencional ou 2 para Sulton.
- 4- Para confirmar digite **(E)**,
- 5- Pressione a tecla **(P)** para sair do modo de programação.

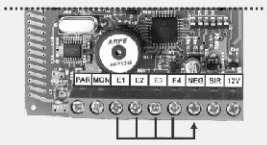
Exemplo: Detectar sensores magnéticos Sulton

(P)+**(2)(4)**+**(2)**+**(E)**+**(P)**

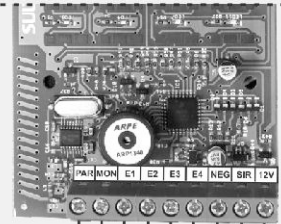
Esquema de ligação da CLS 1400



Ligação do Transformador
 Preto e Azul - 127V
 Preto e Vermelho - 220V



Se utilizar somente sensores sem fio, fechar os setores ao negativo.



Sirene

Importante:
 Máximo de 0,25A total

Saída de nível lógico para monitoramento (+12Vcc com a central armada)

